



Ministero dello sviluppo economico
Direzione generale per le infrastrutture e la sicurezza dei sistemi energetici e geominerari
UNMIG - Ufficio nazionale minerario per gli idrocarburi e le georisorse

UNMIG databook 2020

Attività 2019



Ministero dello sviluppo economico

Direzione generale per le infrastrutture e la sicurezza dei sistemi energetici e geominerari

UNMIG - Ufficio nazionale minerario per gli idrocarburi e le georisorse

UNMIG databook 2020

Attività 2019

UNMIG databook 2020

Attività 2019

INDICE

SICUREZZA E AMBIENTE.....	2
Attività ispettiva.....	2
Autorizzazioni di sicurezza.....	4
Infortuni.....	6
Monitoraggi ambientali	7
Controlli sulla qualità del gas	8
IDROCARBURI	10
Titoli minerari	10
Attività di perforazione.....	17
Ritrovamenti di idrocarburi	21
Attività di produzione	24
Riserve	34
Royalties.....	39
Stoccaggio di gas naturale.....	42
RISORSE GEOTERMICHE	44
COMUNICAZIONE	45

SICUREZZA E AMBIENTE

L'UNMIG con le sue strutture centrali, le Sezioni e i Laboratori chimici e mineralogici, vigila sul regolare svolgimento dei lavori e sul rispetto delle norme di sicurezza nei luoghi di lavoro nell'intero settore della ricerca e coltivazione di idrocarburi e lo stoccaggio di gas naturale.

Attività ispettiva

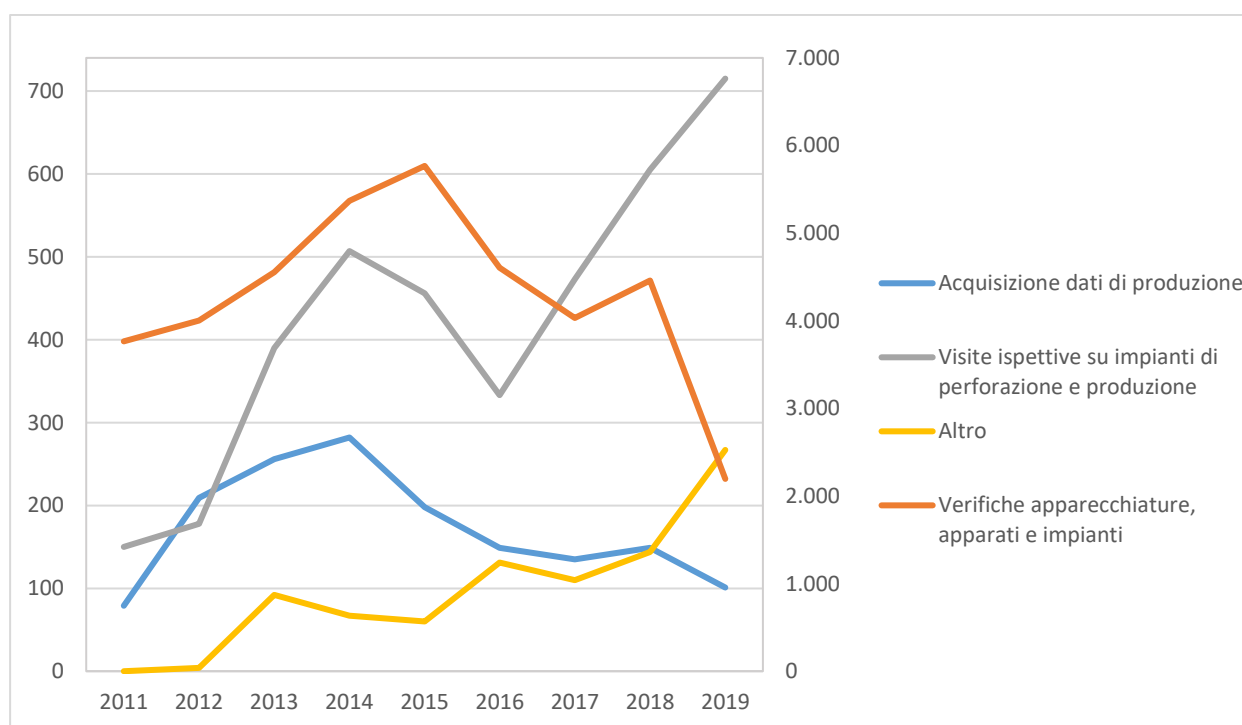
Nel corso dell'anno 2019 sono state svolte dalle Sezioni UNMIG le seguenti attività ispettive:

Attività ispettiva svolta nell'anno 2019

	Acquisizione dati di produzione	Verifiche apparecchiature apparati e impianti	Visite ispettive su impianti di perforazione e produzione	Altro	Inchieste infortuni gravi (verbali, accertamenti, relazioni alla Procura)
Gennaio	3	111	80	36	0
Febbraio	17	149	100	19	0
Marzo	5	117	73	24	2
Aprile	17	127	78	19	2
Maggio	18	198	76	19	1
Giugno	4	267	64	9	1
Luglio	10	196	22	15	1
Agosto	2	94	37	12	0
Settembre	7	149	47	39	0
Ottobre	6	181	68	20	0
Novembre	12	587	40	15	0
Dicembre	0	19	30	33	0
Totale	101	2.195	715	260	7

Attività ispettiva - Anni 2011-2019

Anno	Acquisizione dati di produzione	Verifiche apparecchiature, apparati e impianti	Visite ispettive su impianti di perforazione e produzione	Altro	Totale
2011	79	3.766	150	0	3.995
2012	209	4.002	178	4	4.393
2013	256	4.555	390	92	5.293
2014	282	5.369	507	67	6.225
2015	198	5.767	456	60	6.481
2016	149	4.606	333	131	5.219
2017	135	4.033	473	110	4.751
2018	149	4.459	605	144	5.357
2019	101	2.195	715	267	3.278



Attività ispettiva – Anni 2011-2018

Autorizzazioni di sicurezza

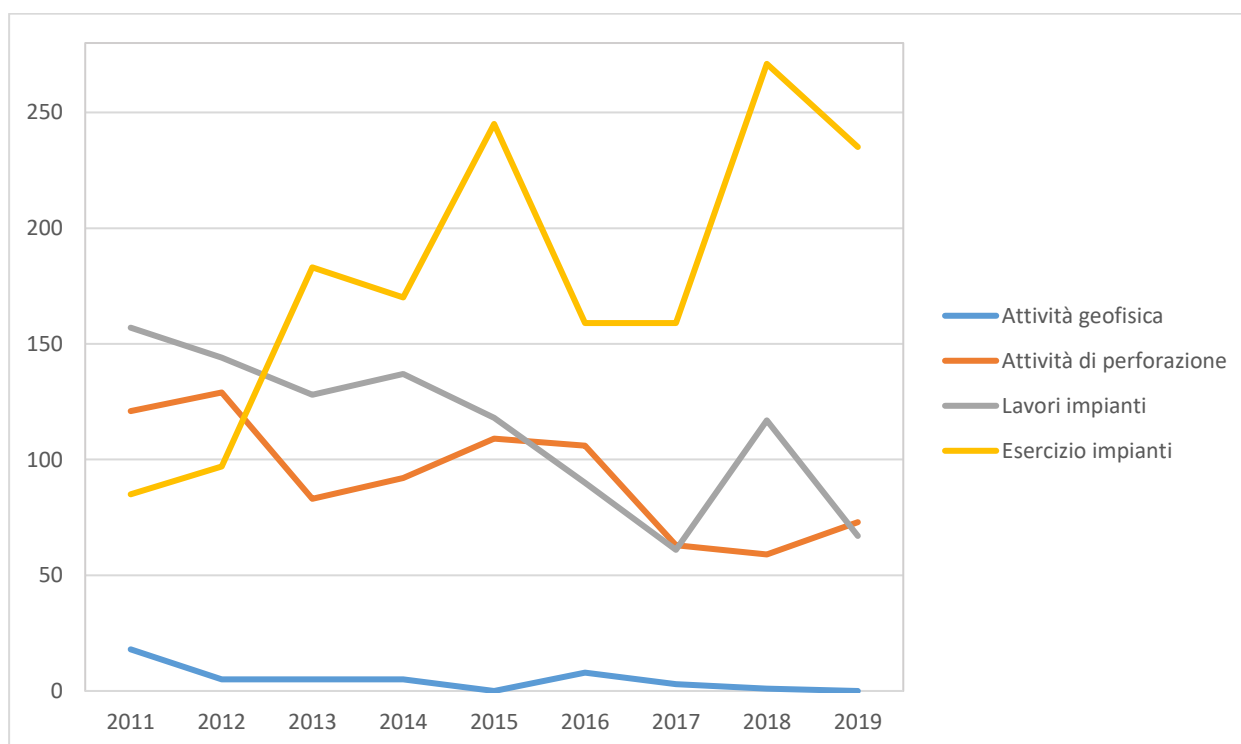
Le Sezioni UNMIG hanno concesso nell'anno 2019 le seguenti autorizzazioni di sicurezza:

Autorizzazioni rilasciate nell'anno 2019

	Attività geofisica	Attività di perforazione	Lavori impianti	Esercizio impianti	Varie
Gennaio	0	10	8	13	83
Febbraio	0	7	10	15	80
Marzo	0	4	5	19	72
Aprile	0	4	5	22	43
Maggio	0	4	7	22	66
Giugno	0	4	2	27	34
Luglio	0	23	10	8	76
Agosto	0	7	12	24	33
Settembre	0	3	0	8	50
Ottobre	0	4	4	20	135
Novembre	0	1	3	19	73
Dicembre	0	2	1	38	68
Totale	0	73	67	235	813

Autorizzazioni rilasciate – Anni 2011-2019

Anno	Attività geofisica	Attività di perforazione	Lavori impianti	Esercizio impianti	Varie	Totale
2011	18	121	157	85	313	694
2012	5	129	144	97	569	944
2013	5	83	128	183	795	1.194
2014	5	92	137	170	461	865
2015	0	109	118	245	530	1.002
2016	8	106	90	159	748	1.111
2017	3	63	61	159	780	1.066
2018	1	59	117	271	878	1.326
2019	0	73	67	235	813	1.188



Autorizzazioni rilasciate – Anni 2011-2019

Infortuni

Nel 2019, nell'ambito delle attività di ricerca, coltivazione e stoccaggio di idrocarburi (ad esclusione della Sicilia onshore), si sono verificati in totale 20 infortuni¹.

Da registrare un incidente grave, avvenuto durante operazioni in mare (piattaforma Barbara F), che ha causato due infortuni gravi ed un infortunio fatale. Tra gli infortuni onshore, uno (1) è avvenuto in un sito di stoccaggio gas e ha avuto lieve entità. Tra gli infortuni offshore, uno (1) lieve si riferisce ad attività svolte in immersione subacquea.

Distribuzione infortuni tra attività a terra/a mare, eventi lievi/gravi.

	lievi [L]	gravi [Gnf]+[Gf]	TOTALE
onshore [T]+[C]+[S]	3	1	4
offshore [M]	6	10 ^{F1}	16 ^{F1}
TOTALE	9	11 ^{F1}	20 ^{F1}

(F1): comprende 1 infortunio grave fatale

Legenda

[T]: attività in Terraferma (anche presso centrali, ad esclusione di quanto compreso nelle successive classi [S] e [C]);

[S]: attività in terraferma, presso siti di Stoccaggio gas nel sottosuolo;

[C]: attività in terraferma, presso Centrali afferenti – anche in modo non esclusivo – ad uno o più impianti a mare;

[M]: attività a Mare.

[L]: infortuni lievi ovvero con assenza dal posto di lavoro da 4 a 30 giorni (assenze minori non rilevanti ai fini statistici);

[Gnf]: infortuni gravi non fatali ovvero con assenza dal posto di lavoro superiori a 30 giorni;

[Gf]: infortuni gravi fatali.

Si considerino, per un primo confronto, i seguenti dati 2018: 24 infortuni dei quali 15 lievi (15 onshore, 0 offshore) e 9 gravi (5 onshore, 4 offshore) ovvero, secondo diversa classificazione, 20 in attività a onshore (15 lievi, 5 gravi) e 4 in attività a offshore (0 lievi, 4 gravi).

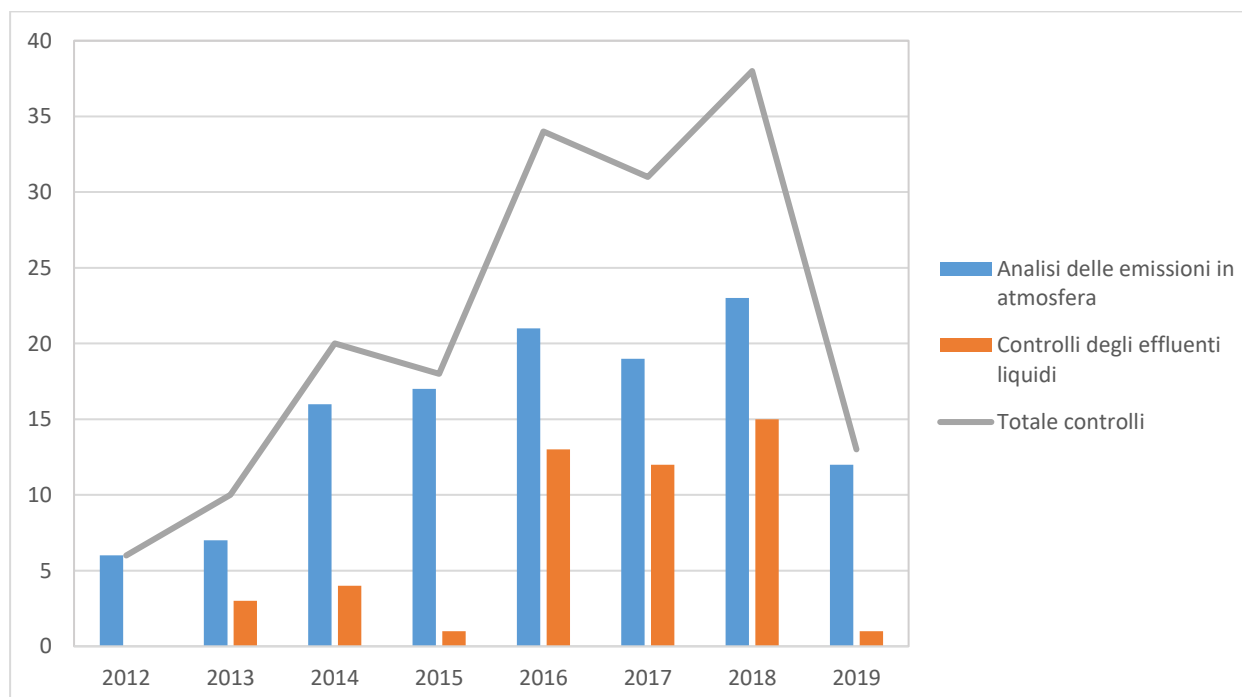
¹ In tutto il paragrafo con il termine "infortunio" s'intende un infortunio rilevante ai fini statistici ovvero che ha determinato un'assenza dal posto di lavoro superiore a 3 giorni.

Monitoraggi ambientali

I Laboratori chimici e mineralogici eseguono controlli sui parametri riguardanti la prevenzione e la sicurezza nelle attività del settore energetico e minerario.

Monitoraggi ambientali – Anni 2012-2019

Anno	Controllo delle emissioni in atmosfera			Controllo degli effluenti liquidi			Totale controlli
	Centrali	Piattaforme	Totale	Centrali	Piattaforme	Totale	
2012	6	0	6	0	0	0	6
2013	3	4	7	2	1	3	10
2014	12	4	16	3	1	4	20
2015	14	3	17	0	1	1	18
2016	17	4	21	1	12	13	34
2017	14	5	19	1	11	12	31
2018	21	2	23	0	15	15	38
2019	11	1	12	1	0	1	13



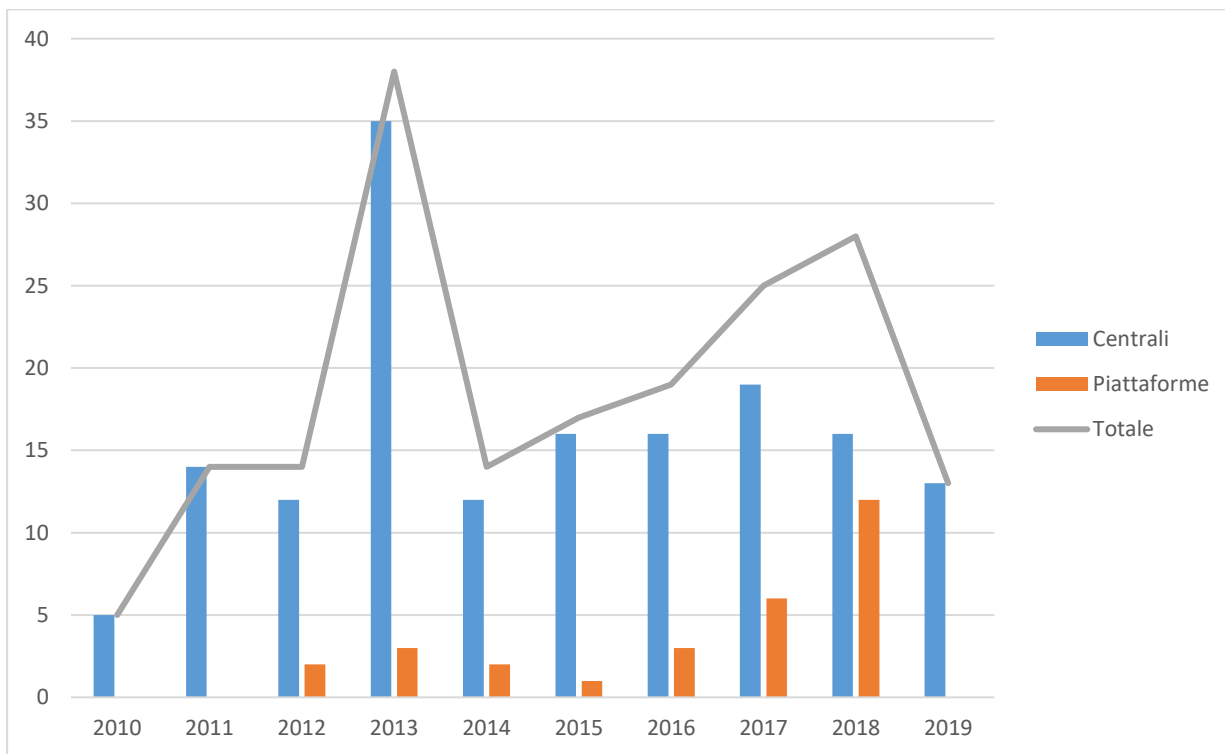
Monitoraggi ambientali – Anni 2012-2019

Controlli sulla qualità del gas

I controlli consistono nel campionamento e nell'analisi del gas prodotto presso le piattaforme offshore o le centrali di raccolta e trattamento prima dell'immissione nelle reti di distribuzione. Per il gas viene determinata la composizione percentuale molare. Il potere calorifico superiore, la densità relativa e l'indice di Wobbe, calcolati dalla composizione molare devono rientrare nei parametri di accettabilità fissati dal Decreto Ministeriale 19 febbraio 2007.

Controlli qualità del gas effettuati - Anni 2010-2019

Anno	Centrali	Piattaforme	Totale
2010	5	0	5
2011	14	0	14
2012	12	2	14
2013	35	3	38
2014	12	2	14
2015	16	1	17
2016	16	3	19
2017	19	6	25
2018	16	12	28
2019	13	0	13



Controllo della qualità del gas – Numero di controlli effettuati - Anni 2010-2019

IDROCARBURI

Titoli minerari

Al 31 dicembre 2019 sono vigenti:

- ❖ 75 permessi di ricerca di cui 49 in terraferma e 26 in mare
- ❖ 193 concessioni di coltivazione di cui 127 in terraferma e 66 in mare.

Titoli minerari in terraferma

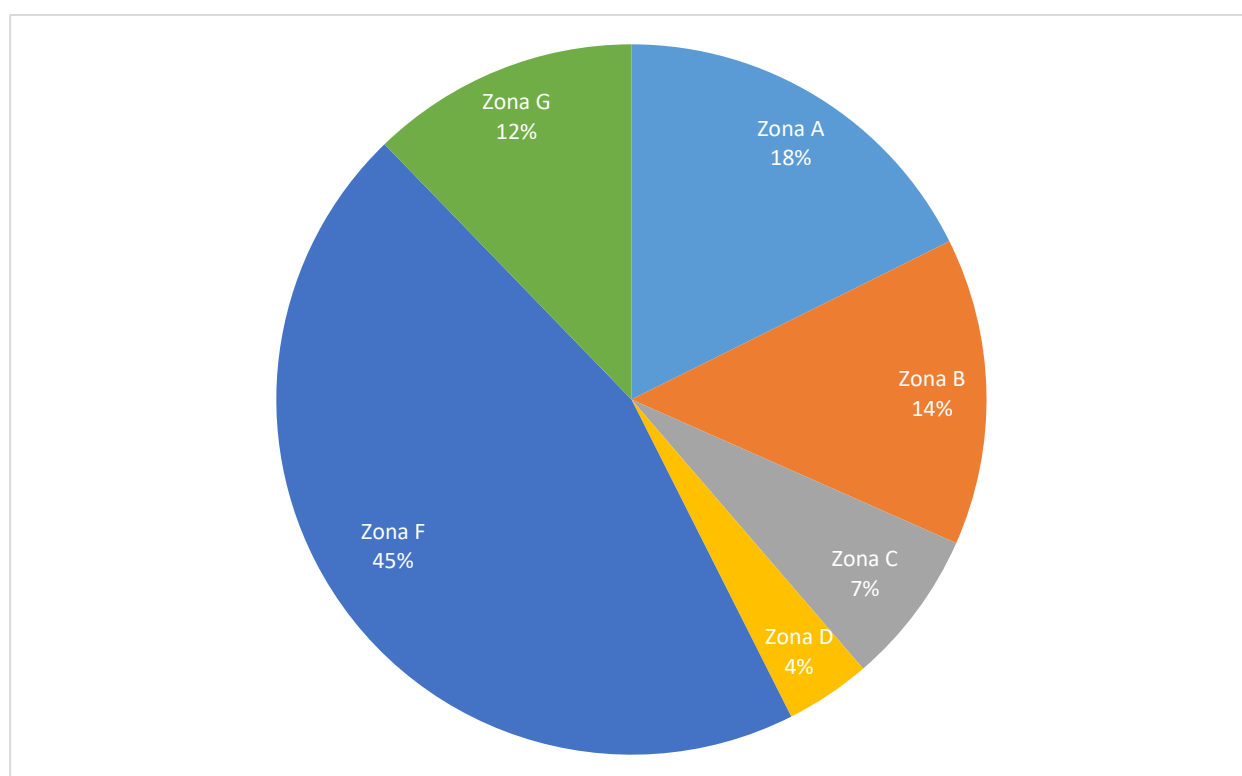
Regione	Permessi		Concessioni	
	Numero	Superficie Km ²	Numero	Superficie Km ²
Abruzzo	9	2.124,67	7	314,69
Basilicata	6	910,68	18	1.627,44
Calabria	0	0,00	2	68,19
Campania	2	802,90	0	0,00
Emilia-Romagna	14	3.057,91	36	1.042,24
Friuli-Venezia Giulia	0	0,00	1	0,06
Lazio	4	1.933,52	1	12,88
Lombardia	9	2.269,53	17	897,21
Marche	2	157,14	19	626,87
Molise	2	647,56	7	154,98
Piemonte	5	1.656,25	1	77,76
Puglia	0	0,00	12	789,80
Sicilia	6	3.761,68	14	596,85
Toscana	0	0,00	2	307,71
Veneto	1	525,25	2	11,65
TOTALE	49	17.847,09	127	6.528,33

I titoli afferenti a due o più Regioni sono conteggiati più volte, una per ciascuna Regione.

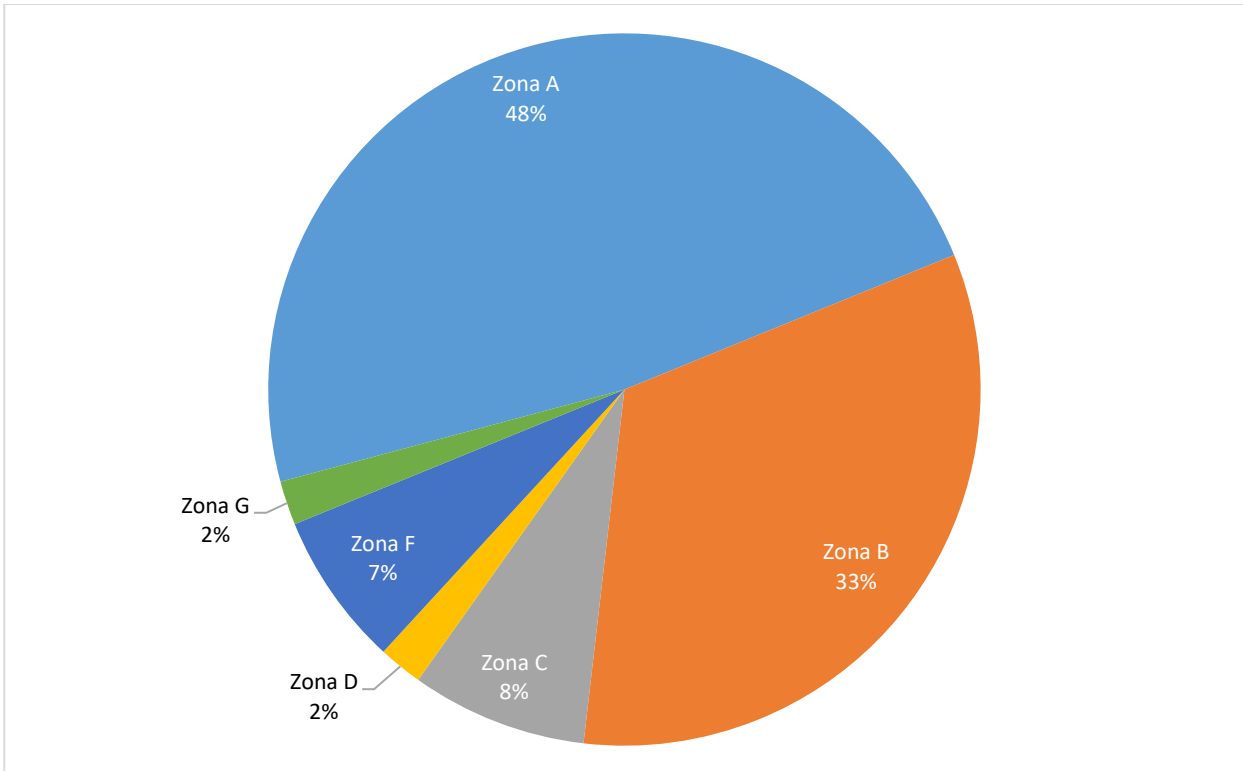
Titoli minerari in mare

Zone marine	Permessi		Concessioni	
	Numero	Superficie Km ²	Numero	Superficie Km ²
ZONA A	9	1.889,24	37	3.830,49
ZONA B	5	1.495,98	20	2.649,65
ZONA C	4	755,87	3	659,51
ZONA D	3	415,53	3	129,67
ZONA E	0	0	0	0
ZONA F	8	4.836,94	2	594,57
ZONA G	3	1.309,77	1	145,6
TOTALE	26	10.703,33	66	8.009,49

I titoli afferenti a due o più zone sono conteggiati più volte, una per ciascuna zona.



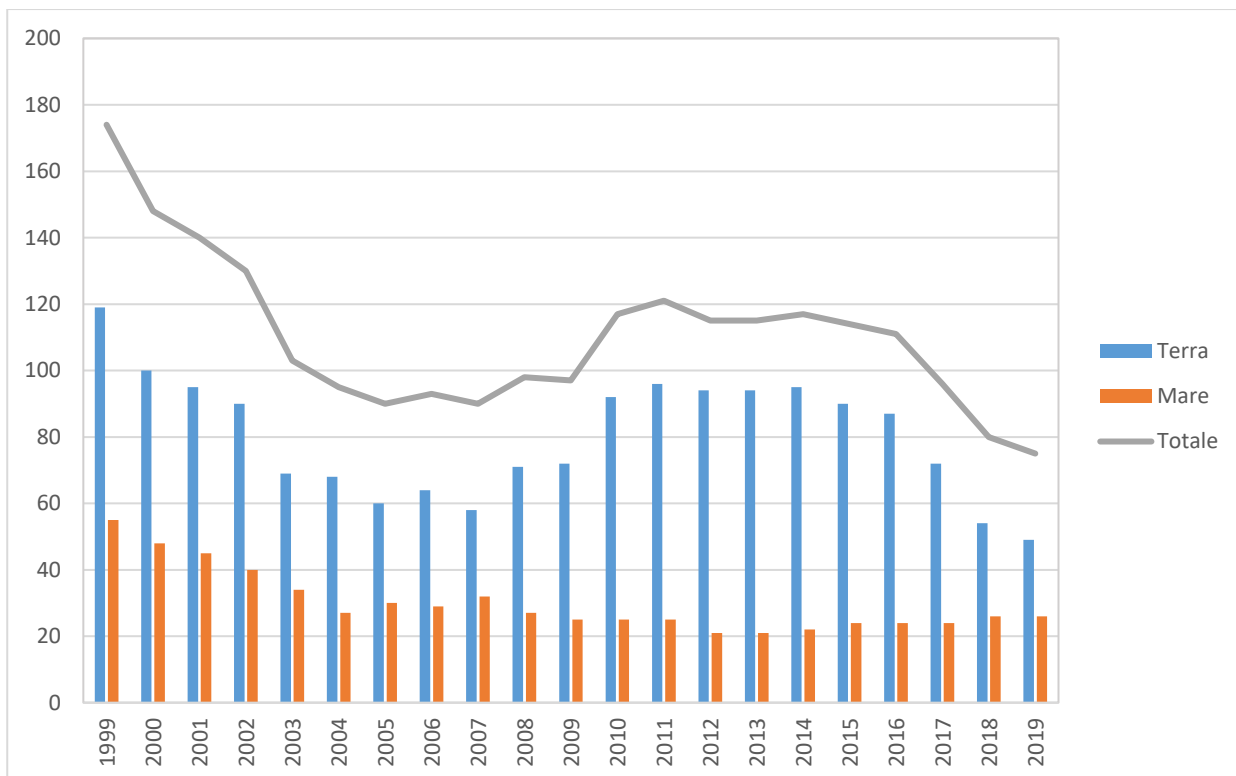
Ripartizione delle superfici dei permessi di ricerca in mare. Anno 2019



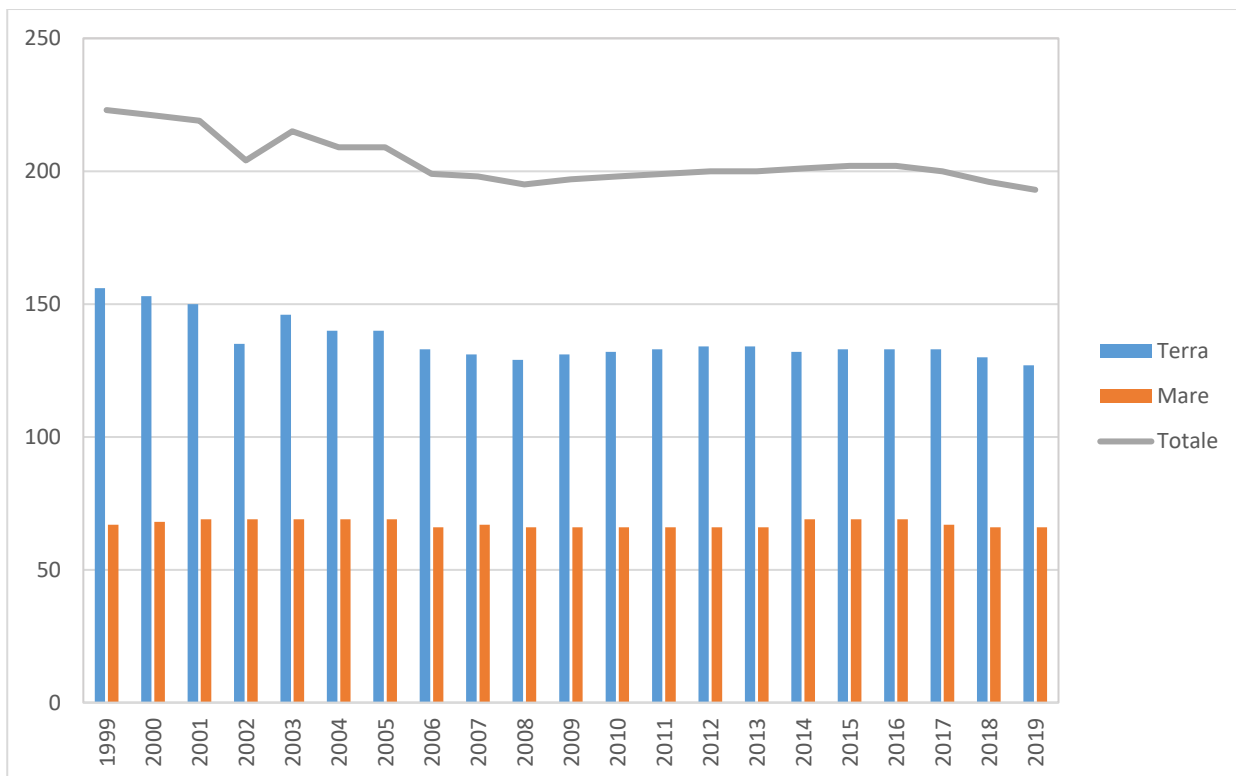
Ripartizione delle superfici delle concessioni di coltivazione in mare. Anno 2019

Titoli minerari. Serie storica 1999-2019

Anno	Permessi di ricerca			Concessioni di coltivazione			TOTALE
	Terra	Mare	Totale	Terra	Mare	Totale	
1999	119	55	174	156	67	223	397
2000	100	48	148	153	68	221	369
2001	95	45	140	150	69	219	359
2002	90	40	130	135	69	204	334
2003	69	34	103	146	69	215	318
2004	68	27	95	140	69	209	304
2005	60	30	90	140	69	209	304
2006	64	29	93	133	66	199	292
2007	58	32	90	131	67	198	288
2008	71	27	98	129	66	195	293
2009	72	25	97	131	66	197	294
2010	92	25	117	132	66	198	315
2011	96	25	121	133	66	199	320
2012	94	21	115	134	66	200	315
2013	94	21	115	134	66	200	315
2014	95	22	117	132	69	201	318
2015	90	24	114	133	69	202	316
2016	87	24	111	133	69	202	313
2017	72	24	96	133	67	200	296
2018	54	26	80	130	66	196	276
2019	49	26	75	127	66	193	268



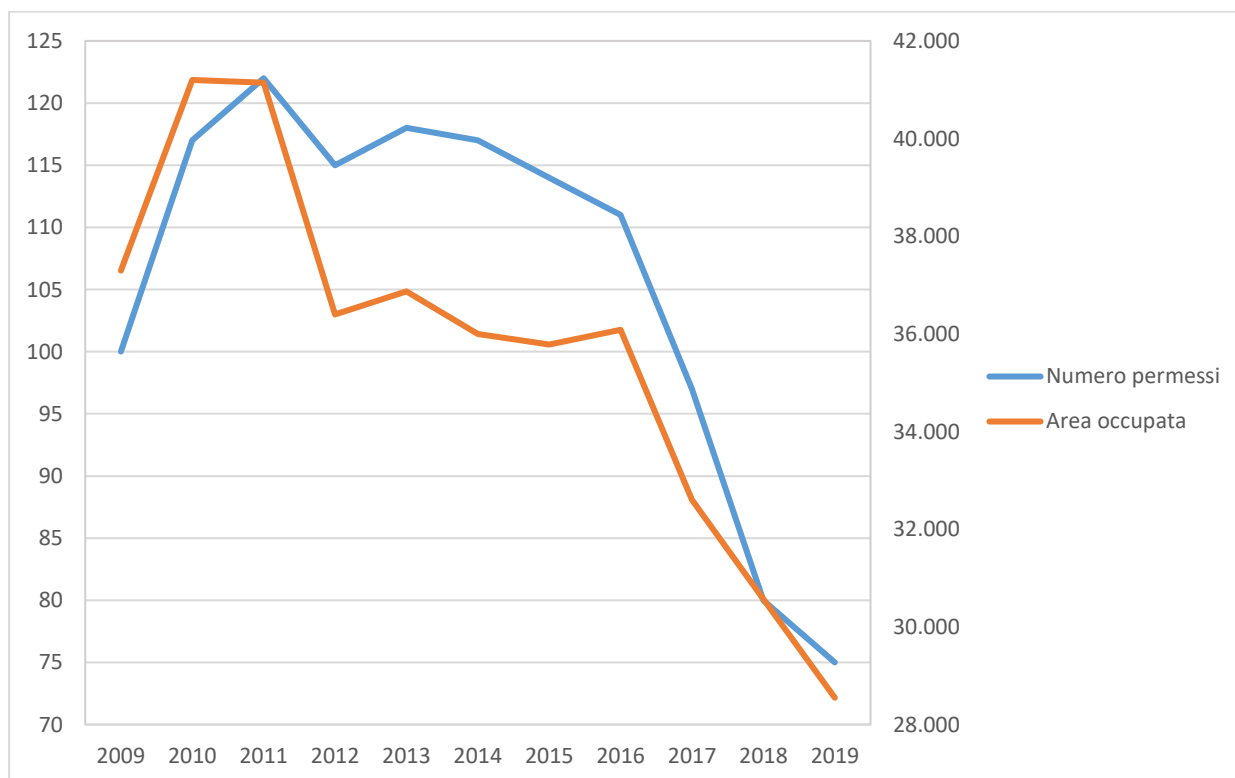
Numero permessi di ricerca. Serie storica anni 1999-2019



Numero concessioni di coltivazione. Serie storica anni 1999-2019

Area occupata da permessi di ricerca. Serie storica 2009-2019

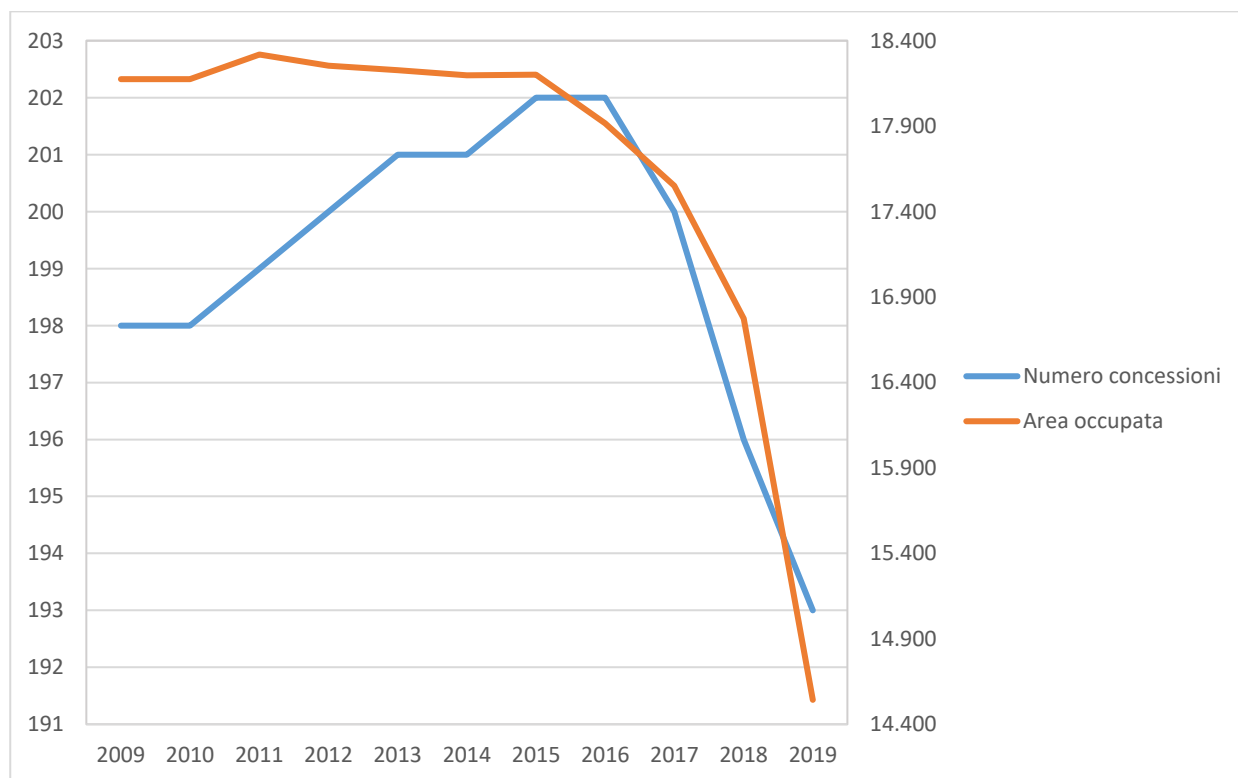
Anno	Numero permessi	Area occupata (Km ²)
2009	100	37.297
2010	117	41.201
2011	122	41.147
2012	115	36.399
2013	118	36.870
2014	117	36.002
2015	114	35.781
2016	111	36.082
2017	97	32.602
2018	80	30.569
2019	75	28.550



Area occupata da permessi di ricerca. Serie storica anni 2009-2019

Area occupata da concessioni di coltivazione. Serie storica 2009-2019

Anno	Numero permessi	Area occupata (Km ²)
2009	198	18.174
2010	198	18.174
2011	199	18.319
2012	200	18.254
2013	201	18.227
2014	201	18.198
2015	202	18.202
2016	202	17.917
2017	200	17.551
2018	196	16.773
2019	193	14.543



Area occupata da concessioni di coltivazione. Serie storica anni 2009-2019

Attività di perforazione

Nel 2019 sono state condotte attività di perforazione su 4 nuovi pozzi di stoccaggio. Non sono stati perforati pozzi esplorativi o pozzi di sviluppo.

Attività di perforazione di nuovi pozzi distinta per scopo - Anno 2019

	Nome pozzo	Scopo	Ub	Metri perf.	Inizio	Fine (a)	Esito
1	CORNEGLIANO B 002 DIR	Stoccaggio	On	534	11/09/2016	15/07/2019	Gas
2	CORNEGLIANO B 007 DIR	Stoccaggio	On	834	04/11/2016	12/08/2019	Gas
3	CORTEMAGGIORE 158	Stoccaggio	On	2.044	08/12/2018	11/07/2019	Gas
4	CORTEMAGGIORE 159	Stoccaggio	On	3.593	27/12/2018	19/07/2019	Gas

(a) Nella colonna "Fine" è riportata la data di fine delle attività che coincide con la data di completamento, per i pozzi con esito positivo, oppure con la data di chiusura mineraria, per i pozzi sterili.

Oltre alla realizzazione di nuovi pozzi l'attività di perforazione nel corso dell'anno 2019 ha riguardato anche il workover di 5 pozzi già esistenti, 3 in mare e 2 in terraferma. Alla data del 31 dicembre 2019 era ancora in fase di workover il pozzo BRENDA 002 DIR B.

Attività di workover su pozzi già esistenti - Anno 2019

	Nome pozzo	Ub	Metri perf.	Inizio	Fine (a)	Esito
1	ANNABELLA 006 DIR A	Off	(c)	02/10/2018	11/02/2019	Gas
2	ANNABELLA 009 DIR B	Off	3.616	12/02/2019	17/05/2019	Gas
3	BRENDA 002 DIR B	Off	1.385	20/10/2019	(b)	
4	CORNEGLIANO 011 DIR ST 2	On	2.270	23/09/2019	17/12/2019	Gas
5	COTIGNOLA C 003 DIR	On	(c)	26/09/2019	11/11/2019	Gas
6	EMILIO 009 DIR B	Off	1.786	01/06/2019	22/08/2019	Gas

(a) Nella colonna "Fine" è riportata la data di fine delle attività che coincide con la data di completamento, per i pozzi con esito positivo, oppure con la data di chiusura mineraria, per i pozzi sterili.

(b) Perforazione ancora in corso alla data del 31 dicembre 2019

(c) Perforazione ultimata prima del 1 gennaio 2019

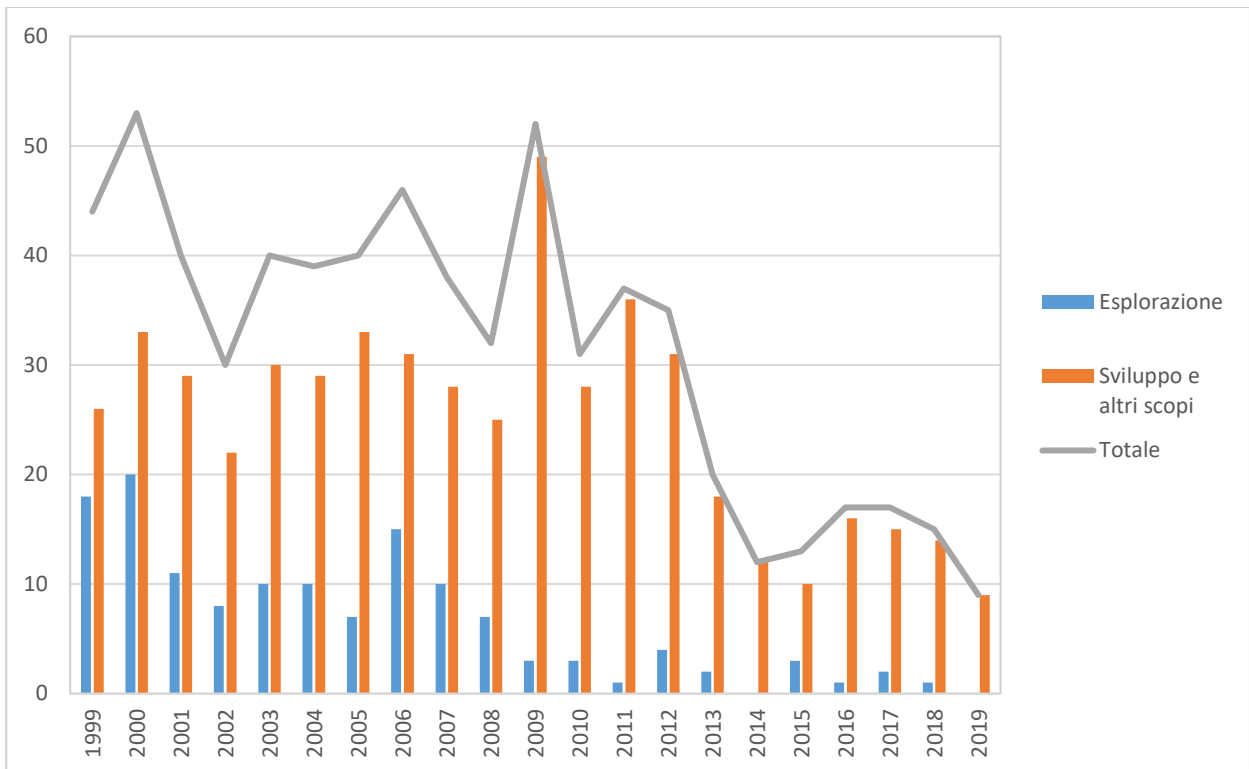
In totale nel corso dell'anno 2019, l'attività di perforazione ha interessato 8 postazioni per un totale di 16.062 metri perforati.

Perforazione a scopo esplorativo. Serie storica anni 1999-2019

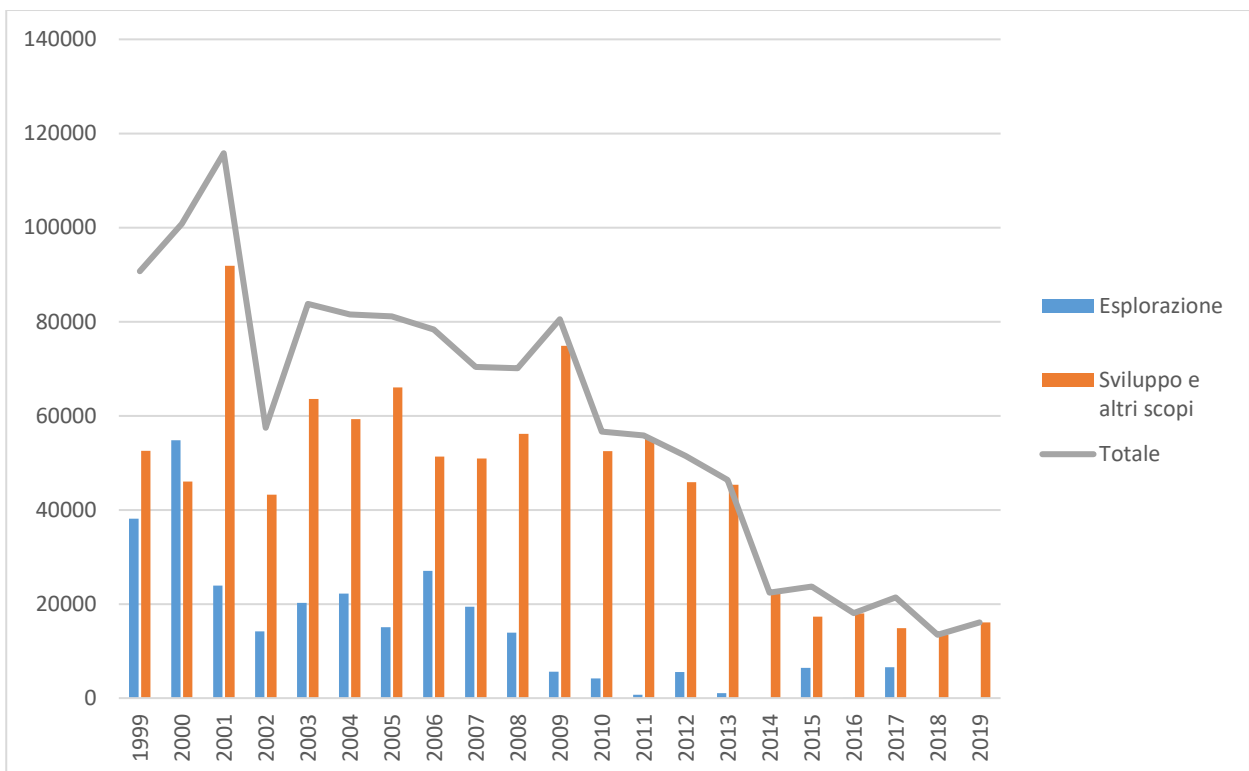
Anno	ESPLORAZIONE					
	Terra		Mare		TOTALE	
	n.	metri	n.	metri	n.	metri
1999	12	25.763	6	12.374	18	38.137
2000	14	35.721	6	19.065	20	54.786
2001	9	21.610	2	2.325	11	23.935
2002	3	3.016	5	11.200	8	14.216
2003	5	11.576	5	8.658	10	20.234
2004	10	22.223	0	0	10	22.223
2005	7	15.085	0	0	7	15.085
2006	12	17.906	3	9.139	15	27.045
2007	9	15.925	1	3.517	10	19.442
2008	4	7.274	3	6.673	7	13.947
2009	3	5.627	0	0	3	5.627
2010	3	4.183	0	0	3	4.183
2011	1	715	0	0	1	715
2012	4	5.554	0	0	4	5.554
2013	2	1.030	0	0	2	1.030
2014	0	0	0	0	0	0
2015	3	6.409	0	0	3	6.409
2016	1	52	0	0	1	52
2017	2	6.552	0	0	2	6.552
2018	1	0	0	0	1	0
2019	0	0	0	0	0	0

Perforazione a scopo di sviluppo e altri scopi. Serie storica 1999-2019

Anno	SVILUPPO E ALTRI SCOPI					
	Terra		Mare		TOTALE	
	n.	metri	n.	metri	n.	metri
1999	14	24.476	12	28.086	26	52.562
2000	14	18.949	19	27.058	33	46.007
2001	14	52.781	15	39.086	29	91.867
2002	15	23.506	7	19.699	22	43.205
2003	9	35.182	21	28.380	30	63.562
2004	7	18.105	22	41.189	29	59.294
2005	9	16.632	24	49.399	33	66.031
2006	14	21.597	17	29.714	31	51.311
2007	13	17.886	15	33.027	28	50.913
2008	18	41.803	7	14.330	25	56.133
2009	29	37.124	20	37.770	49	74.894
2010	11	28.889	17	23.568	28	52.457
2011	14	23.474	22	31.621	36	55.095
2012	14	21.361	17	24.561	31	45.922
2013	10	18.949	8	26.386	18	45.335
2014	4	7.624	8	14.767	12	22.391
2015	1	2.057	9	15.279	10	17.336
2016	15	18.030	1	0	16	18.030
2017	13	11.172	2	3.663	15	14.835
2018	3	75	11	13.386	14	13.461
2019	6	9.275	3	6.787	9	16.062



Numero pozzi perforati. Serie storica anni 1999-2019



Metri perforati. Serie storica anni 1999-2019

Ritrovamenti di idrocarburi

Nell'anno 2019 non sono stati effettuati ritrovamenti di nuovi giacimenti di idrocarburi.

Ritrovamenti di idrocarburi. Gas. Serie storica 2002-2019

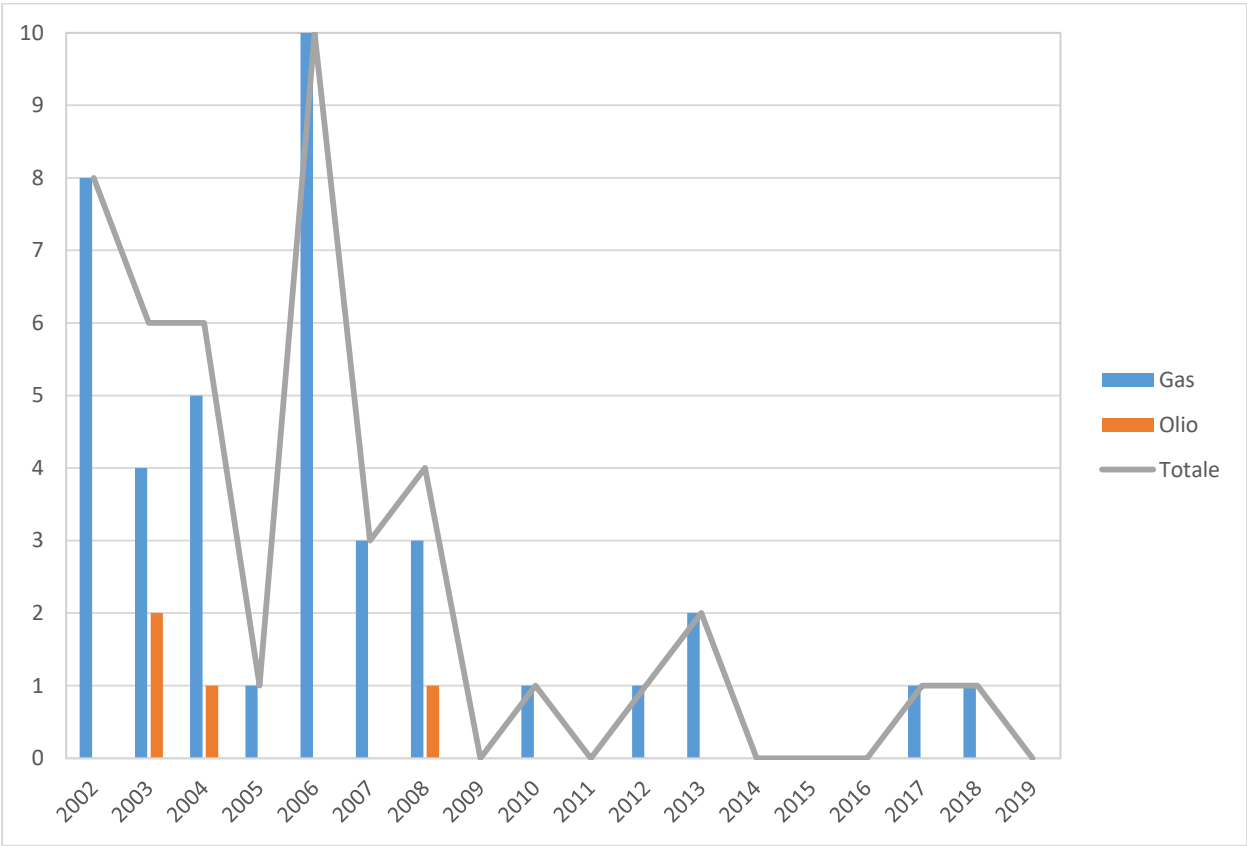
Anno	Nome pozzo	Provincia / Zona marina	Ubicazione
2002	AGOSTA 001 DIR	FE	Terra
	FONTE FILIPPO 001 DIR	CH	Terra
	MUZZA 004 DIR A	MO	Terra
	SAN PIETRO SW 001	AN	Terra
	CALIPSO 003 DIR A	Zona B	Mare
	CALIPSO 004 DIR A	Zona B	Mare
	DIDONE 002	Zona B	Mare
	PANDA 001	Zona G	Mare
2003	CAPPARUCCIA 001 DIR	AP	Terra
	ANNAMARIA 002	Zona A	Mare
	ARMIDA 001 DIR A	Zona A	Mare
	PANDA OVEST 001	Zona G	Mare
2004	ABBADESSE 001 DIR	RA	Terra
	CIVITA 001 DIR	CH	Terra
	MONTE DALL'AQUILA 001 DIR	CT	Terra
	MONTE GUZZO 001 DIR	AP	Terra
	SANTA MADDALENA 001 DIR	BO	Terra
2005	MEZZOCOLLE 001 DIR	BO	Terra
2006	CODOGNO 001 DIR	CR	Terra
	COLLE SCIARRA 001 DIR A	TE	Terra
	FILICI 001 DIR A	MT	Terra
	FONTE FILIPPO SUD EST 001	CH	Terra
	LONGANESI 001	RA	Terra
	RIPALTA 061 OR	BO	Terra
	SILLARO 001 DIR	BO	Terra
	VITALBA 001 DIR	CR	Terra
	BENEDETTA 001 DIR	Zona A	Mare
ARGO 001	Zona B	Mare	

2007	COLLE SCIARRA 001 DIR B	TE	Terra
	MONTE PALLARO 001 DIR	CH	Terra
	MONTE PALLARO 002 DIR	CH	Terra
2008	MONTE DELLA CRESCIA 001 DIR	AN	Terra
	CASSIOPEA 001 DIR	Zona G	Mare
	ARGO 002	Zona G	Mare
2009			
2010	MASSERIA MORANO 001 DIR	AN	Terra
2011			
2012	CASA TIBERI 001	AN	Terra
2013	GRADIZZA 001	FE	Terra
	SANT'ANDREA 001 DIR ST1	TV	Terra
2014			
2015			
2016			
2017	TRAVA 002 DIR	FE	Terra
2018	PODERE MAIAR 001 DIR	BO	Terra
2019			

Ritrovamenti di idrocarburi. Olio. Serie storica 2002-2019

Anno	Nome pozzo	Provincia / Zona marina	Ubicazione
2002			
2003	AGRI 001	PZ	Terra
	AGRI 001 OR A	PZ	Terra
2004	TRESAUTO 001 DIR	RG	Terra
2005			
2006			
2007			
2008	OMBRINA MARE 002 DIR	Zona B	Mare
2009			
2010			
2011			
2012			

2013			
2014			
2015			
2016			
2017			
2018			
2019			



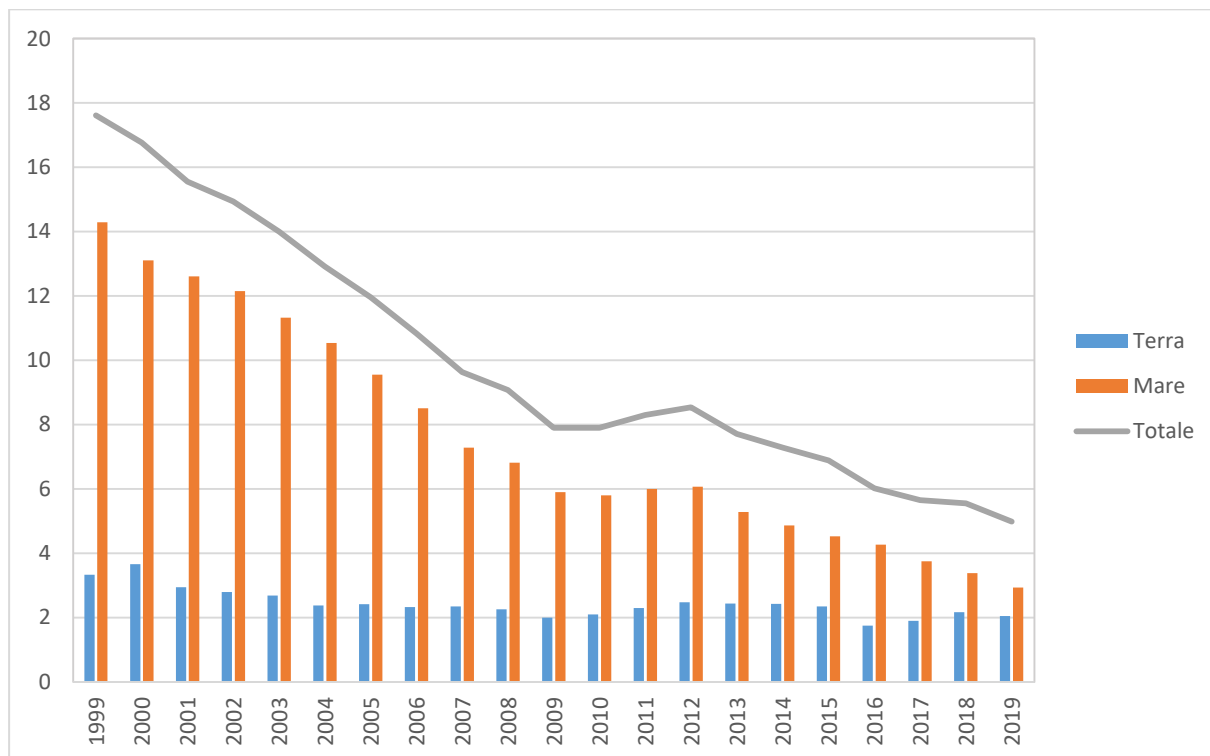
Numero ritrovamenti. Serie storica anni 2002-2019

Attività di produzione

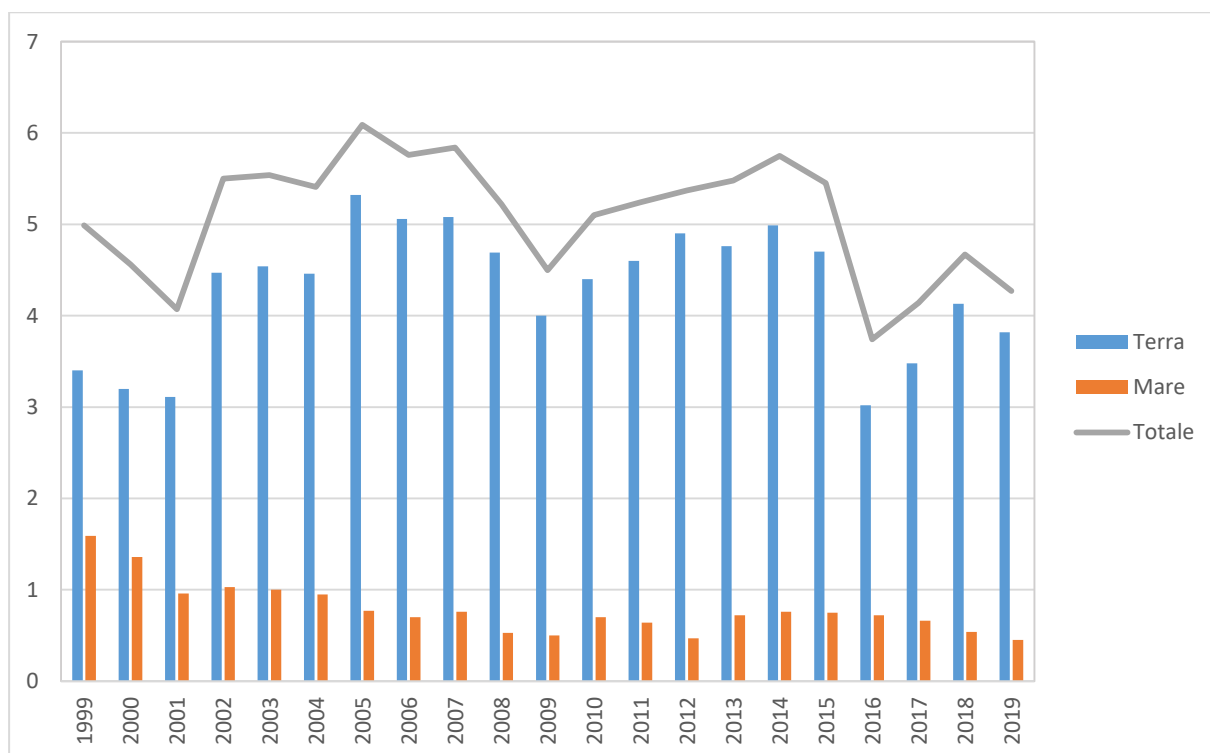
Per l'anno 2019, rispetto all'anno precedente, la produzione di idrocarburi ha registrato un decremento della produzione di gas naturale (-10,3 %) e di olio greggio (-8,7 %).

Produzione di idrocarburi. Serie storica 1999-2019

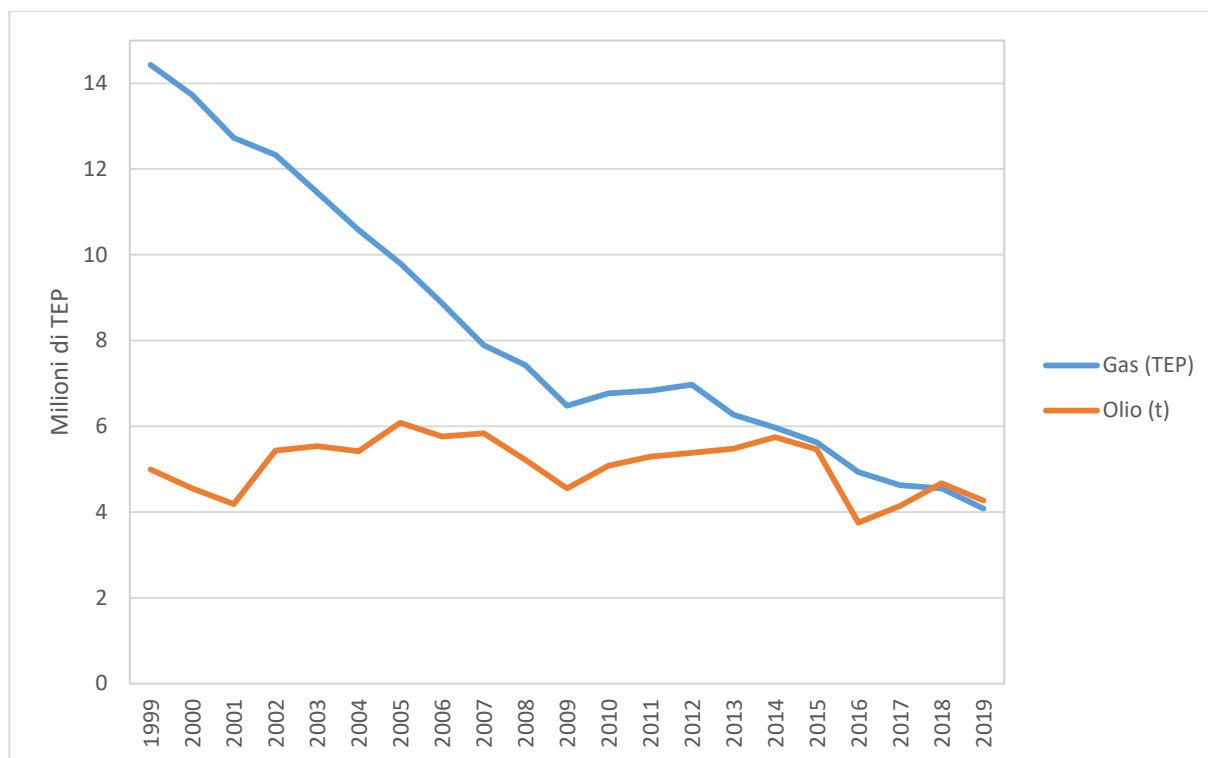
Anno	GAS (miliardi di Sm ³)			OLIO (milioni di t)			GASOLINA (migliaia di t)		
	Terra	Mare	Totale	Terra	Mare	Totale	Terra	Mare	Totale
1999	3,33	14,29	17,62	3,40	1,59	4,99	17,00	5,00	22,00
2000	3,66	13,11	16,77	3,20	1,36	4,56	25,00	6,00	31,00
2001	2,94	12,61	15,55	3,11	0,96	4,07	23,00	8,00	31,00
2002	2,79	12,15	14,94	4,47	1,03	5,50	22,00	11,00	33,00
2003	2,68	11,32	14,00	4,54	1,00	5,54	24,74	5,58	30,33
2004	2,38	10,54	12,92	4,46	0,95	5,41	23,00	6,00	29,00
2005	2,41	9,55	11,96	5,32	0,77	6,09	22,55	4,02	26,58
2006	2,33	8,51	10,84	5,06	0,70	5,76	20,87	3,03	23,90
2007	2,35	7,28	9,63	5,08	0,76	5,84	20,20	1,40	21,48
2008	2,26	6,81	9,07	4,69	0,53	5,22	22,31	0,67	22,99
2009	2,00	5,90	7,90	4,00	0,50	4,50	22,00	0,30	22,30
2010	2,10	5,80	7,90	4,40	0,70	5,10	25,00	0,20	25,20
2011	2,30	6,00	8,30	4,60	0,64	5,24	22,90	0,14	23,04
2012	2,47	6,07	8,54	4,90	0,47	5,37	19,54	0,13	19,67
2013	2,43	5,28	7,71	4,76	0,72	5,48	17,56	1,23	18,79
2014	2,42	4,86	7,28	4,99	0,76	5,75	15,72	1,45	17,17
2015	2,35	4,53	6,88	4,70	0,75	5,45	14,24	0,71	14,95
2016	1,75	4,27	6,02	3,02	0,72	3,74	13,30	0,39	13,69
2017	1,90	3,75	5,65	3,48	0,66	4,14	9,27	0,72	9,99
2018	2,17	3,38	5,55	4,13	0,54	4,67	10,19	0,70	10,89
2019	2,05	2,93	4,98	3,82	0,45	4,27	9,59	0,48	10,07



Produzione di gas naturale (miliardi di Sm³). Serie storica anni 1999-2019



Produzione di olio greggio (milioni di tonnellate). Serie storica anni 1999-2019



Produzione di idrocarburi (milioni di TEP). Serie storica anni 1999-2019

Nel grafico precedente e nella tabella seguente i valori di produzione di gas naturale sono stati convertiti in milioni di TEP (tonnellate equivalenti di petrolio) in modo da poterli confrontare direttamente con i valori di produzione di olio greggio. Fino all'anno 2000 la produzione di gas naturale era molto superiore a quella di olio greggio ma tale differenza è andata man mano a ridursi nel corso degli ultimi 20 anni fino ad annullarsi nel 2018 quando per la prima volta in assoluto è stata registrata una produzione di gas naturale minore di quella dell'olio greggio. La tendenza è confermata dai dati di produzione dell'anno 2019 (4,08 milioni di TEP di gas e 4,27 milioni di tonnellate di olio greggio).

Produzione di idrocarburi. Serie storica 1999-2019

Anno	GAS (milioni TEP)	OLIO (milioni t)
1999	14,43	4,99
2000	13,73	4,55
2001	12,73	4,19
2002	12,33	5,43
2003	11,46	5,54
2004	10,58	5,42
2005	9,8	6,08
2006	8,87	5,76
2007	7,89	5,84
2008	7,43	5,22
2009	6,48	4,55
2010	6,77	5,08
2011	6,83	5,29
2012	6,97	5,38
2013	6,27	5,48
2014	5,97	5,75
2015	5,63	5,46
2016	4,93	3,75
2017	4,63	4,14
2018	4,55	4,67
2019	4,08	4,27

1.000 Sm³ gas naturale = 0,819 TEP

Produzione di gas naturale

Nel 2019 si è registrata una produzione di gas naturale pari a 4,98 miliardi di Sm³, con un decremento del 10,3 % rispetto alla produzione 2018 (5,55 miliardi di Sm³).

Produzione di gas distinta per Regione/zona marina

Regione/Zona	2019	2018	Variazione % 2019/2018	% totale nazionale
Abruzzo	15,79	13,91	13,5%	0,3%
Basilicata	1.493,82	1.572,31	-5,0%	30,0%
Calabria	5,9	6,05	-2,5%	0,1%
Emilia Romagna	166,38	198,27	-16,1%	3,3%
Lombardia	18,65	17,54	6,3%	0,4%
Marche	5,64	8,74	-35,5%	0,1%
Molise	82,15	72,83	12,8%	1,6%
Piemonte	7,67	7,63	0,5%	0,2%
Puglia	78,47	84,48	-7,1%	1,6%
Sicilia	178,7	186,43	-4,1%	3,6%
Toscana	2,64	2,67	-1,1%	0,1%
Veneto	0,12	1,56	-92,3%	0,0%
TOTALE TERRA	2.055,92	2.172,44	-5,4%	41,3%
Zona A	1.645,73	1.886,93	-12,8%	33,0%
Zona B	820,43	952,46	-13,9%	16,5%
Zona C	4,15	4,22	-1,7%	0,1%
Zona D	456,98	523,4	-12,7%	9,2%
Zona F	0	13,75	-100,0%	0,0%
TOTALE MARE	2.927,28	3.380,76	-13,4%	58,7%
TOTALE	4.983,20	5.553,20	-10,3%	100,0%

[milioni di Sm³]

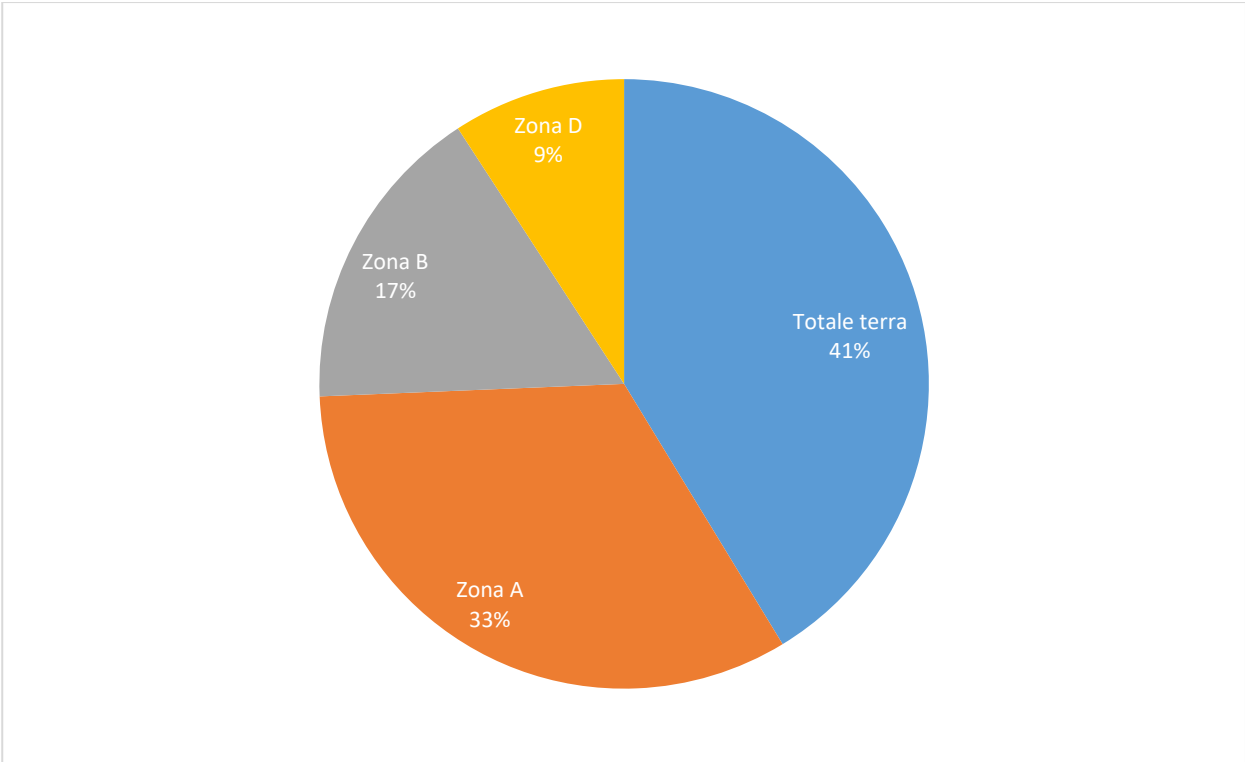
Produzione di olio greggio

Nel 2019 si è registrata una produzione di olio greggio pari a 4,27 milioni di tonnellate con un decremento del 8,7 % rispetto alla produzione 2018 (4,67 milioni di tonnellate).

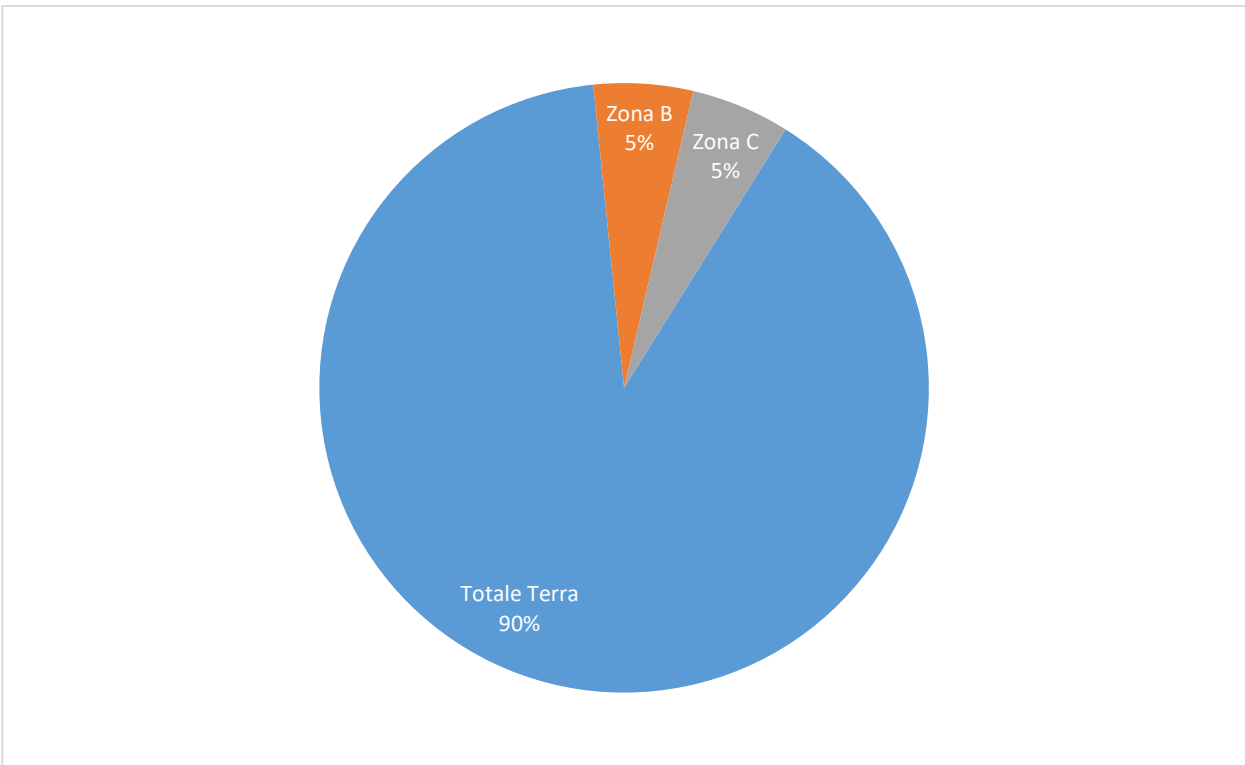
Produzione di olio distinta per Regione/zona marina

Regione/Zona	2019	2018	Variazione % 2019/2018	% totale nazionale
Basilicata	3.304,86	3.687,19	-10,4%	77,4%
Emilia Romagna	30,85	12,11	154,7%	0,7%
Molise	12,38	0,01		0,3%
Piemonte	17,51	16,03	9,2%	0,4%
Sicilia	454,31	415,35	9,4%	10,6%
TOTALE TERRA	3.819,90	4.130,69	-7,5%	89,5%
Zona B	224,81	243,04	-7,5%	5,3%
Zona C	223,77	212,44	5,3%	5,2%
Zona F	0,00	87,14	-100,0%	0,0%
TOTALE MARE	448,58	542,62	-17,3%	10,5%
TOTALE	4.268,48	4.673,31	-8,7%	100,0%

[migliaia di tonnellate]



Produzione di gas naturale distinta per area. Anno 2019



Produzione di olio greggio distinta per area. Anno 2019

Impianti di produzione

Al 31 dicembre 2019 nelle 193 concessioni di coltivazione vigenti erano presenti 721 pozzi in produzione di cui 559 a gas e 162 ad olio, 450 ubicati in terra e 271 in mare. Gli idrocarburi prodotti sono convogliati in 76 centrali di raccolta e trattamento a gas e 14 centrali ad olio.

Numero pozzi produttivi distinto per Regione/zona marina

	GAS	OLIO	TOTALE
ABRUZZO	3	0	3
BASILICATA	7	24	31
CALABRIA	7	0	7
EMILIA ROMAGNA	191	7	198
LOMBARDIA	10	0	10
MARCHE	12	2	14
MOLISE	16	8	24
PIEMONTE		2	2
PUGLIA	12	0	12
SICILIA	44	59	103
TOSCANA	45	0	45
VENETO	1	0	1
TOTALE TERRA	348	102	450
ZONA A	147	0	147
ZONA B	46	32	78
ZONA C		28	28
ZONA D	18	0	18
TOTALE MARE	211	60	271
TOTALE	559	162	721

Numero centrali di raccolta e trattamento distinto per Regione

	GAS	OLIO	TOTALE
ABRUZZO	4	0	5
BASILICATA	7	2	9
CALABRIA	2	0	2
EMILIA ROMAGNA	25	1	26
LAZIO	0	1	1
LOMBARDIA	8	1	9
MARCHE	15	1	16
MOLISE	4	2	6
PIEMONTE	0	1	1
PUGLIA	3	0	3
SICILIA	5	5	10
TOSCANA	2	0	2
VENETO	1	0	1
TOTALE	76	14	90

Nell'offshore italiano sono installate 138 strutture marine che in base alla loro tipologia ed al loro utilizzo sono distinte in:

- 116 piattaforme di produzione (comprese 10 teste pozzo sottomarine);
- 10 piattaforme di supporto alla produzione (compressione o raccordo);
- 12 strutture non operative.

Rispetto all'anno precedente due piattaforme monotubolari, ARMIDA 1 e REGINA 1, sono passate dallo stato di piattaforme di produzione allo stato di strutture non operative in quanto nel corso dell'anno 2019 il due pozzi sono stati chiusi minerariamente.

Numero di piattaforme marine distinte per zona

ZONA MARINA	GAS	OLIO	TOTALE
Zona A	77	0	77
Zona B	38	5	43
Zona C	0	5	5
Zona D	5	0	5
Zona F	1	2	3
Zona G	5	0	5
TOTALE	126	12	138

Numero di piattaforme marine distinte per tipologia di struttura

TIPO STRUTTURA	GAS	OLIO	TOTALE
monotubolare	22	0	22
bitubolare	3	0	3
cluster	8	0	8
struttura reticolare	81	10	91
testa pozzo sottomarina	12	2	14
TOTALE	126	12	138

Parte della produzione di olio greggio da giacimenti di idrocarburi ubicati in mare è convogliata tramite oleodotto a 3 centrali di raccolta e trattamento ubicate in terraferma. La restante produzione di olio in mare viene effettuata per mezzo di unità galleggianti di stoccaggio temporaneo (FSO - Floating Storage and Offloading)².

In Italia sono operative le FSO «ALBA MARINA» per il campo Rospo nella concessione B.C 8.LF e «LEONIS» per il campo Vega nella concessione C.C 6.EO.

² Si tratta di sistemi galleggianti di produzione, stoccaggio e trasbordo costituiti da navi petroliere di grandi capacità che possono ospitare anche impianti di trattamento. La nave è ormeggiata a prua per mantenere una posizione geostazionaria. L'olio estratto dalle piattaforme di produzione o dalle teste pozzo sottomarine è trasportato a bordo tramite riser per essere temporaneamente stoccato e infine trasbordato e trasportato a terra tramite navi cisterna

Riserve

Il dato rivalutato sulle riserve al 31 dicembre 2019 da distinguere secondo la classificazione internazionale in certe (P1, probabili (P2) e possibili (P3)³, rivela, rispetto al dato fissato al 31 dicembre 2018 e al netto della produzione ottenuta nell'anno 2019, un incremento del 5,2% per il gas ed un incremento del 1,9% per l'olio.

Riserve rivalutate

	Riserve 2018	Produzione 2019	Riserve al netto produzione 2019	Riserve 2019 rivalutate	Variazione %
GAS (milioni di Sm ³)	48.479	4.983	43.496	45.775	5,2%
OLIO (migliaia di tonn.)	75.832	4.268	71.564	72.904	1,9%

Per quanto attiene all'ubicazione delle riserve certe, il 55,4% del totale nazionale di gas è ubicato in terra, mentre le riserve di olio ricadono per il 94,9% in terraferma, per la maggior parte in Basilicata.

³ Le riserve certe (P1) rappresentano le quantità stimate di idrocarburi che, sulla base dei dati geologici e di ingegneria di giacimento disponibili, potranno, con ragionevole certezza (probabilità maggiore del 90%) essere commercialmente prodotte nelle condizioni tecniche, contrattuali, economiche ed operative esistenti al momento considerato.

Le riserve probabili (P2) rappresentano le quantità di idrocarburi che, sulla base dei dati geologici e di ingegneria dei giacimenti disponibili, potranno essere recuperate con ragionevole probabilità (maggiore del 50%) in base alle condizioni tecniche contrattuali, economiche ed operative esistenti al momento considerato; gli elementi di incertezza residua possono riguardare l'estensione o altre caratteristiche del giacimento (rischio minerario), l'economicità (alle condizioni del progetto di sviluppo), l'esistenza o adeguatezza del sistema di trasporto degli idrocarburi e/o del mercato di vendita.

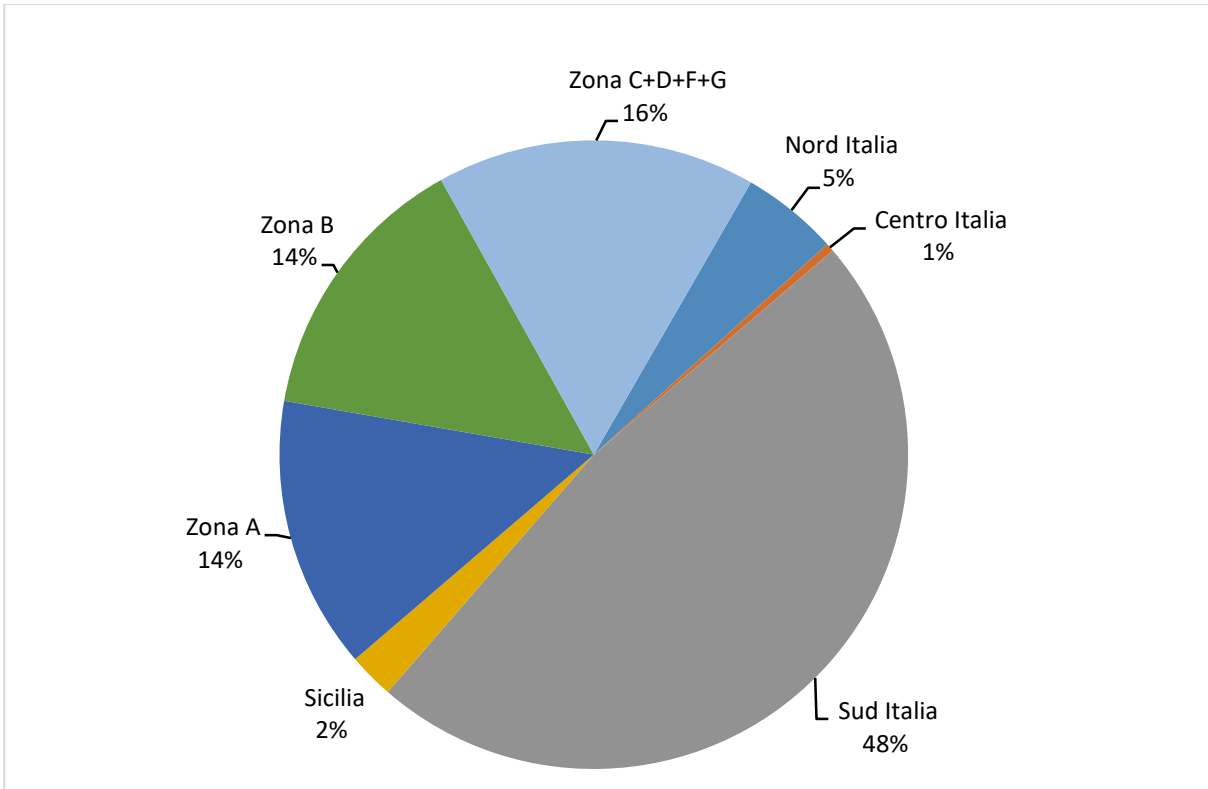
Le riserve possibili (P3) sono le quantità di idrocarburi che si stima di poter recuperare con un grado di probabilità decisamente più contenuto (molto minore del 50%) rispetto a quello delle riserve probabili, ovvero che presentano grado di economicità inferiore rispetto al limite stabilito.

Riserve di gas naturale al 31 dicembre 2019

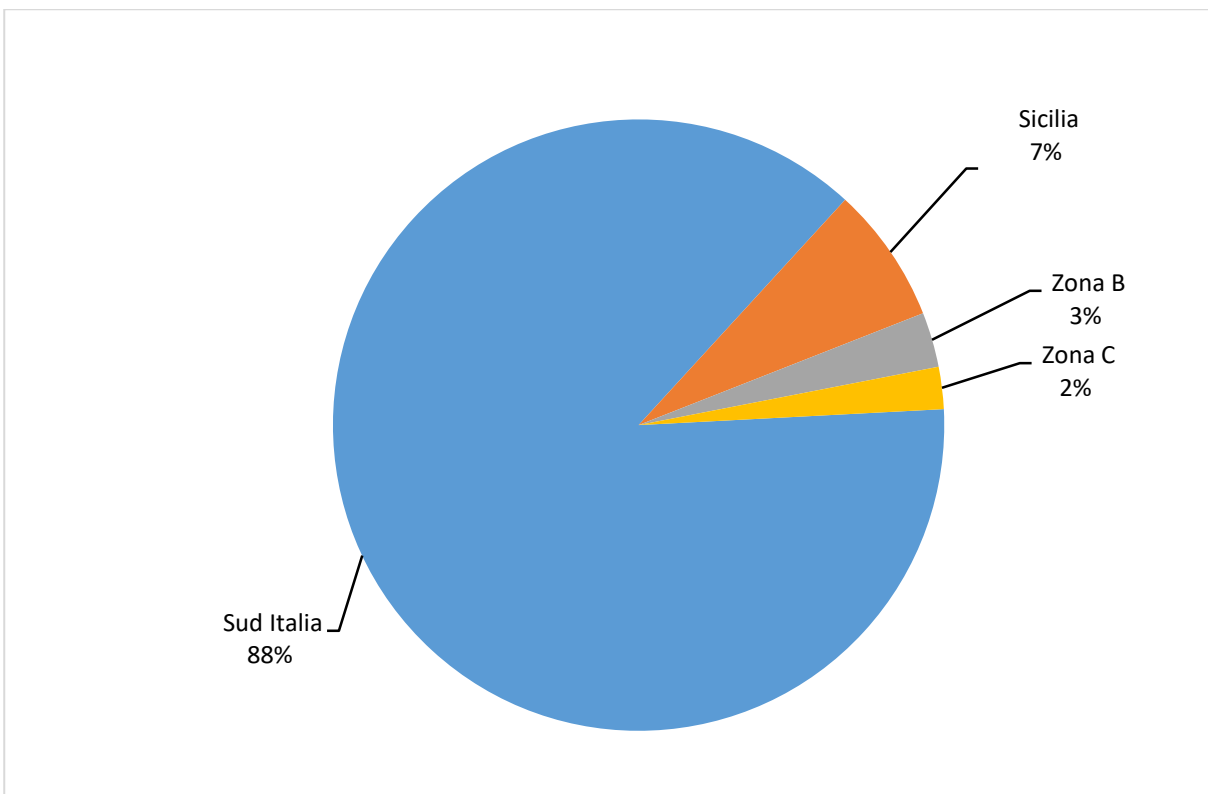
GAS (milioni di Sm ³)				
	Certe	Probabili	Possibili	% Certe
Nord Italia	2.286	2.291	243	5,0%
Centro Italia	192	571	21	0,4%
Sud Italia	21.804	24.037	12.916	47,6%
Sicilia	1.073	356	455	2,3%
Totale TERRA	25.355	27.256	13.635	55,4%
Zona A	6.417	5.287	1.770	14,0%
Zona B	6.493	4.727	1.272	14,2%
Zone C+D+F+G	7.511	8.633	3.235	16,4%
Totale MARE	20.421	18.646	6.277	44,6%
TOTALE	45.775	45.901	19.912	100,0%

Riserve di olio greggio al 31 dicembre 2019

OLIO (migliaia di tonnellate)				
	Certe	Probabili	Possibili	% Certe
Nord Italia	330	8	0	0,5%
Centro Italia	36	0	0	0,0%
Sud Italia	63.574	75.942	50.472	87,2%
Sicilia	5.243	3.721	2.753	7,2%
Totale TERRA	69.183	79.670	53.225	94,9%
Zona B	2.106	660	0	2,9%
Zona C	1.615	260	242	2,2%
Zona F	0	0	0	0,0%
Totale MARE	3.721	920	242	5,1%
TOTALE	72.904	80.590	53.467	100,0%



Riserve certe di gas naturale distinte per area al 31 dicembre 2019

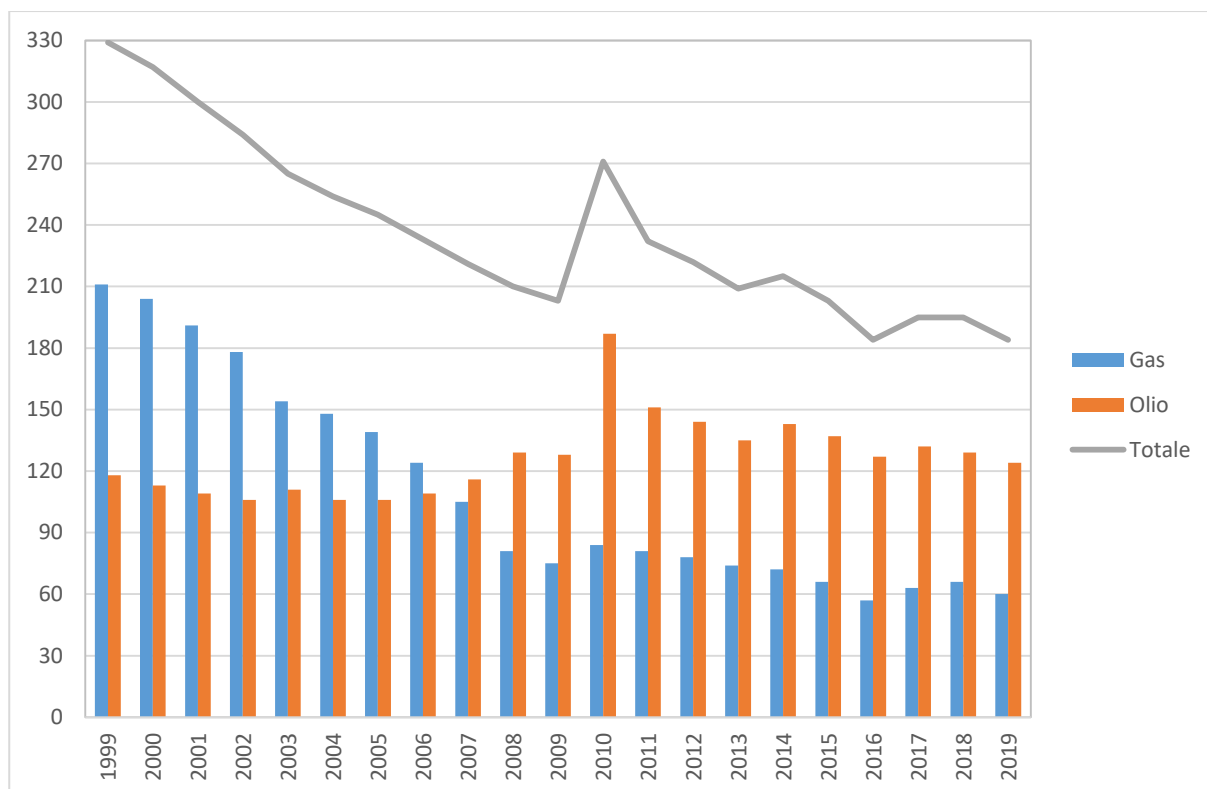


Riserve certe di olio distinte per area al 31 dicembre 2019

Riserve recuperabili - Serie storica anni 1999-2019

Anno	GAS (milioni TEP)	OLIO (milioni t)	TOTALE (milioni TEP)
1999	211	118	329
2000	204	113	317
2001	191	109	300
2002	178	106	284
2003	154	111	265
2004	148	106	254
2005	139	106	245
2006	124	109	233
2007	105	116	221
2008	81	129	210
2009	75	128	203
2010	84	187	271
2011	81	151	232
2012	78	144	222
2013	74	135	209
2014	72	143	215
2015	66	137	203
2016	57	127	184
2017	63	132	195
2018	66	129	195
2019	60	124	184

1.000 Sm³ gas naturale = 0,819 TEP



Riserve recuperabili - Serie storica anni 1999-2019

Il dato pluriennale delle riserve recuperabili⁴, riportato nella tabella e nel grafico precedente, evidenziano, nel corso degli ultimi 20 anni, una costante riduzione dei volumi recuperabili di gas naturale principalmente dovuta al ridotto numero di nuovi ritrovamenti non sufficienti per compensare i volumi prodotti. Diverso l'andamento delle riserve recuperabili di olio greggio che si sono mantenute costanti nel periodo esaminato.

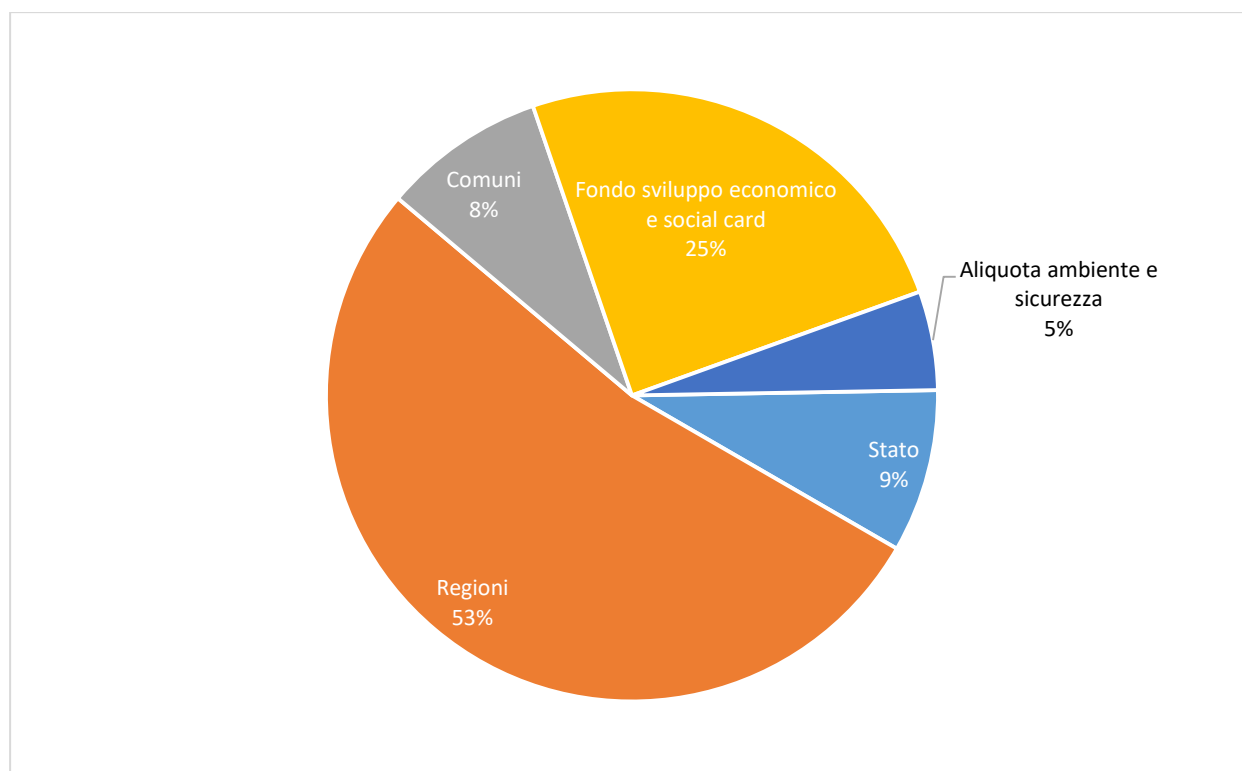
⁴ Per riserve recuperabili si intendono le somme dei valori delle riserve certe (P1), del 50% delle riserve probabili (P2) e del 20% delle riserve possibili (P3).

Royalties

In Italia i giacimenti di idrocarburi sono patrimonio indisponibile dello Stato (articolo 826 c.c.). Le imprese private che, in dipendenza dell'attribuzione di una concessione, effettuano la produzione di idrocarburi corrispondono aliquote di tali produzioni (royalties) allo Stato, alle Regioni ed ai Comuni interessati.

Royalties 2019 – Versamenti distinti per destinazione gettito

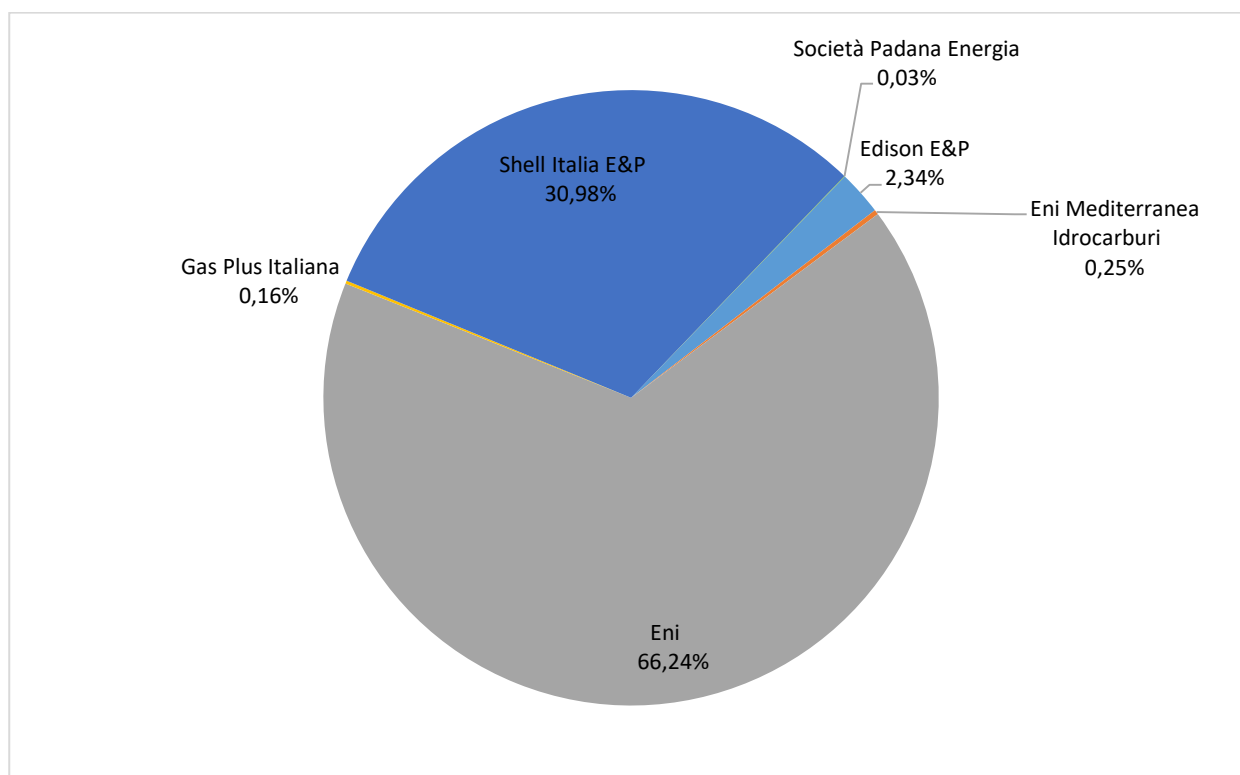
Destinatari del gettito	Versamenti effettuati (€)
Stato	18.642.283,73
Regioni	114.109.941,09
Comuni	18.609.074,13
Fondo sviluppo economico e social card	53.484.165,69
Aliquota ambiente e sicurezza	11.298.696,66
TOTALE	216.144.161,30



Gettito royalties anno 2019 – Versamenti effettuati distinti per destinatari del gettito

Royalties 2019 – Versamenti distinti per operatore petrolifero

Operatore petrolifero	Versamenti effettuati (€)
Eni	143.173.257,87
Shell Italia E&P	66.961.292,14
Edison E&P	5.063.687,18
Eni Mediterranea Idrocarburi	543.419,09
Gas Plus Italiana	343.262,18
Società Padana Energia	59.242,84
Totale	216.144.161,30



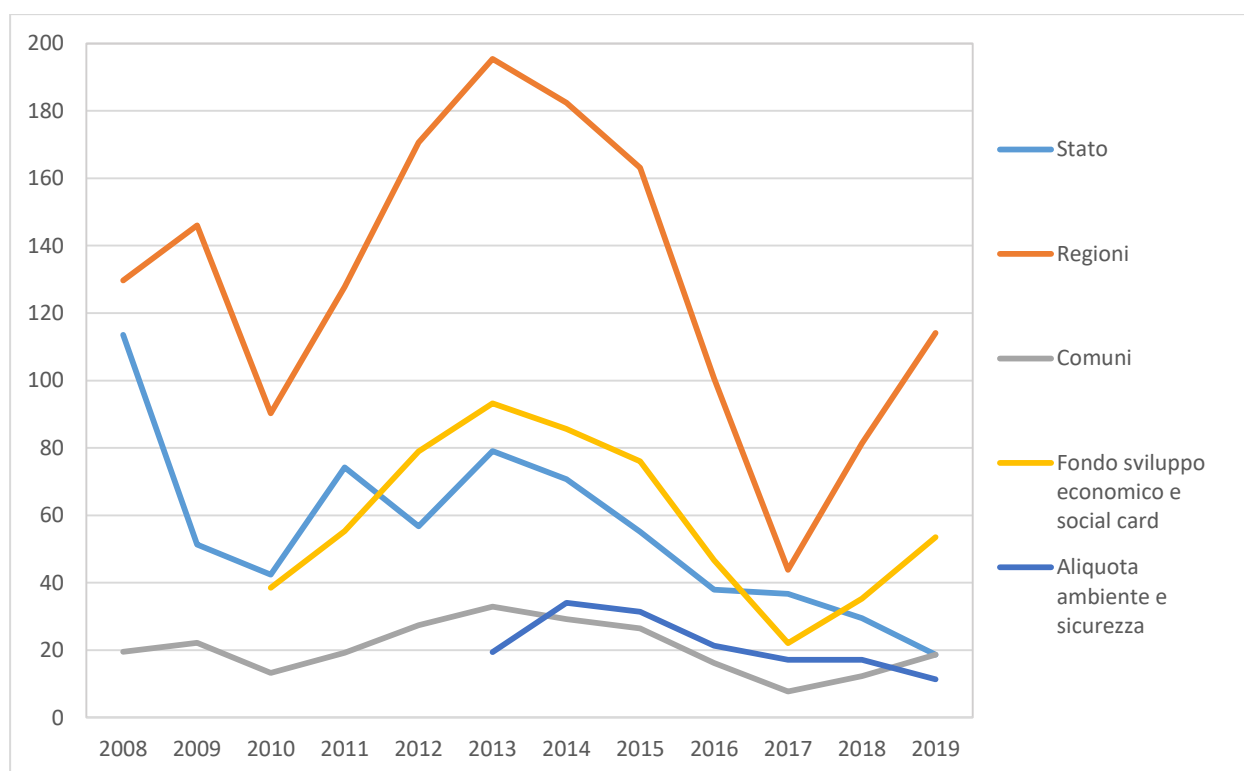
Gettito royalties anno 2019 – Versamenti effettuati distinti per operatore petrolifero

Royalties – Versamenti distinti per destinatari del gettito. Anni 2008-2019

Anno	Stato	Regioni	Comuni	(*) Fondo sviluppo economico e social card	Aliquota ambiente e sicurezza	Totale
2008	113,5	129,7	19,5			262,7
2009	51,3	146,0	22,2			219,5
2010	42,4	90,3	13,2	38,5		184,5
2011	74,2	127,8	19,2	55,3		276,5
2012	56,7	170,6	27,4	79,0		333,6
2013	79,1	195,4	32,9	93,2	19,4	420,1
2014	70,7	182,4	29,2	85,6	34,0	401,9
2015	55,1	163,1	26,4	76,0	31,4	352,0
2016	37,9	100,6	16,2	46,7	21,3	222,9
2017	36,7	43,8	7,7	22,1	17,1	127,4
2018	29,5	81,3	12,3	35,3	17,1	175,4
2019	18,6	114,1	18,6	53,5	11,3	216,1

[milioni di Euro]

(*) Dall'anno 2010 all'anno 2013 il Fondo era denominato "Fondo riduzione prezzo carburanti"



Royalties anni 2008-2019 - Versamenti distinti per destinatari del gettito [milioni di Euro]

Stoccaggio di gas naturale

Al 31 dicembre 2019 sono vigenti 15 concessioni di stoccaggio. Alle 15 centrali di stoccaggio sono allacciati 512 pozzi 3764 dei quali utilizzati per lo stoccaggio di gas naturale.

Concessioni di stoccaggio

	Concessione	Operatore	Province	Anno
1	ALFONSINE STOCCAGGIO	STOCCAGGI GAS ITALIA (STOGIT)	RA	1997
2	BORDOLANO STOCCAGGIO	STOCCAGGI GAS ITALIA (STOGIT)	BS-CR	2001
3	BRUGHERIO STOCCAGGIO	STOCCAGGI GAS ITALIA (STOGIT)	MI	1997
4	CELLINO STOCCAGGIO	EDISON STOCCAGGIO	TE	1984
5	COLLALTO STOCCAGGIO	EDISON STOCCAGGIO	TV	1994
6	CORNEGLIANO STOCCAGGIO	ITAL GAS STORAGE	LO	2011
7	CORTEMAGGIORE STOCCAGGIO	STOCCAGGI GAS ITALIA (STOGIT)	PC-PR	1997
8	CUGNO LE MACINE STOCCAGGIO	GEOGASTOCK	MT	2012
9	FIUME TRESTE STOCCAGGIO	STOCCAGGI GAS ITALIA (STOGIT)	CB-CH	1982
10	MINERBIO STOCCAGGIO	STOCCAGGI GAS ITALIA (STOGIT)	BO	1997
11	RIPALTA STOCCAGGIO	STOCCAGGI GAS ITALIA (STOGIT)	CR	1997
12	SABBIONCELLO STOCCAGGIO	STOCCAGGI GAS ITALIA (STOGIT)	FE	1997
13	SAN POTITO E COTIGNOLA STOCCAGGIO	EDISON STOCCAGGIO BLUGAS INFRASTRUTTURE	RA	2009
14	SERGNANO STOCCAGGIO	STOCCAGGI GAS ITALIA (STOGIT)	BG-CR	1997
15	SETTALA STOCCAGGIO	STOCCAGGI GAS ITALIA (STOGIT)	LO-MI	1997

Centrali e pozzi di stoccaggio

	Centrale	Concessione	Pozzi allacciati	Pozzi di stoccaggio
1	ALFONSINE	ALFONSINE STOCCAGGIO	12	0
2	BORDOLANO	BORDOLANO STOCCAGGIO	10	9
3	BRUGHERIO	BRUGHERIO STOCCAGGIO	9	8
4	CELLINO	CELLINO STOCCAGGIO	23	5
5	COLLALTO	COLLALTO STOCCAGGIO	21	17
6	CORNEGLIANO LAUDENSE	CORNEGLIANO STOCCAGGIO	14	14
7	CORTEMAGGIORE	CORTEMAGGIORE STOCCAGGIO	58	42
8	FIUME TRESTE	FIUME TRESTE STOCCAGGIO	119	85
9	GROTTOLE FERRANDINA	CUGNO LE MACINE STOCCAGGIO	15	0
10	MINERBIO	MINERBIO STOCCAGGIO	58	51
11	RIPALTA	RIPALTA STOCCAGGIO	40	35
12	SABBIONCELLO	SABBIONCELLO STOCCAGGIO	37	32
13	SAN POTITO E COTIGNOLA	SAN POTITO E COTIGNOLA STOCCAGGIO	18	12
14	SERGNANO	SERGNANO STOCCAGGIO	38	35
15	SETTALA	SETTALA STOCCAGGIO	40	31

RISORSE GEOTERMICHE

È competenza dell'UNMIG la valutazione dei progetti e il conferimento di Permessi di ricerca di risorse geotermiche finalizzati alla sperimentazione di impianti pilota.

Il Decreto Legislativo 11 febbraio 2010, n. 22 ha stabilito che possono essere conferiti titoli minerari per un impegno complessivo autorizzabile non superiore ai 50 MWe. Al 31 dicembre 2019 erano state ricevute istanze sino a coprire la potenza massima prevista e nuove istanze pervenute erano state accettate con riserva. Nel mese di gennaio 2020 sono state rigettate le istanze FORIO e SCARFOGLIO e nel mese di marzo 2020 è stato conferito il permesso di ricerca di risorse geotermiche finalizzato alla sperimentazione di impianti pilota CASTEL GIORGIO. Di seguito è riportata la situazione al 31 dicembre 2019.

Istanze di Permesso di ricerca di risorse geotermiche finalizzato alla sperimentazione di impianti pilota

	Nome	Operatore	Province	Fase
1	CASTEL GIORGIO-TORRE ALFINA	ITW-LKW GEOTERMIA ITALIA	Viterbo Terni	Involvement with local authorities
2	LUCIGNANO	LUCIGNANO PILOT PROJECT	Siena	EIA in progress
3	CORTOLLA	R.T.I. RENEWEM - CO.SVI.G.	Pisa	EIA requested
4	CASA DEL CORTO	SVOLTA GEOTERMICA	Siena	EIA requested
5	FORIO	ISCHIAGEOTERMIA	Napoli	EIA requested
6	MONTENERO	GESTO ITALIA	Grosseto	EIA requested
7	SCARFOGLIO	GEOELECTRIC	Napoli	EIA requested
8	CASTELNUOVO	RGT-RETE GEOTERMICA TOSCANA	Pisa Siena	EIA requested

Istanze accettate con riserva

	Nome	Operatore	Province
1	SERRACONA	GRAZIELLA GREEN POWER	Siena
2	LATERA	LATERA SVILUPPO	Viterbo

COMUNICAZIONE

Nel corso dell'anno 2019 nel sito web UNMIG sono state pubblicate 21 news e nel BUIG sono stati pubblicati 142 provvedimenti.

Numero news pubblicate nel sito web UNMIG - Anni 2013-2019

Anno	2013	2014	2015	2016	2017	2018	2019
Gennaio	0	5	6	4	2	7	1
Febbraio	1	19	1	4	1	1	2
Marzo	6	8	37	4	9	6	6
Aprile	6	6	4	4	5	2	0
Maggio	2	8	3	2	6	8	1
Giugno	5	19	2	3	4	8	1
Luglio	1	4	5	2	1	5	0
Agosto	3	4	4	0	2	0	1
Settembre	4	7	5	3	7	3	2
Ottobre	3	8	3	4	5	10	4
Novembre	8	10	8	2	2	4	2
Dicembre	9	2	7	5	3	2	1
TOTALE	48	100	85	37	47	56	21

Numero pubblicazioni nel BUIG - Anni 2013-2019

Anno	2013	2014	2015	2016	2017	2018	2019
Gennaio	15	30	28	33	16	11	7
Febbraio	19	17	18	16	10	13	5
Marzo	23	20	15	17	26	10	10
Aprile	15	14	24	12	4	11	5
Maggio	10	21	13	18	13	13	13
Giugno	10	23	8	18	9	11	22
Luglio	19	25	16	21	17	16	18
Agosto	15	10	13	3	4	2	5
Settembre	17	14	15	12	12	5	5
Ottobre	23	26	4	14	21	5	1
Novembre	16	9	18	9	20	9	4
Dicembre	17	12	8	13	6	12	47
TOTALE	199	221	180	186	158	118	142



UNMIG

datobook 2020

Attività 2019

Ministero dello sviluppo economico

Direzione generale per le infrastrutture e la sicurezza dei sistemi energetici e geominerari

Ufficio nazionale minerario per gli idrocarburi e le georisorse

Palazzo Piacentini - Via Veneto, 33 - 00187 Roma

Tel.: 06 4705 2859

Fax.: 06 4788 7802

e-mail: dgsunmig.segreteria@mise.gov.it

PEC: dgsunmig.dg@pec.mise.gov.it

web: <http://unmig.mise.gov.it>